

ÍNDEX \

> QUI SOM	2
> EL ZOOM	3
> EINES CORPORATIVES	4
> RECURSOS HUMANS	5
> NOTÍCIES	6-7
> FONS FEDER I REACT-UE	8
> AMB TU SOM AP	9





SERVEIS CENTRALS

OFICINA DE QUALITAT

L'Oficina de Qualitat depèn del Gabinet Técnicoassistentencial del Servei de Salut. Té com a funció principal desenvolupar estratègies de qualitat assistencial, disminuir la variabilitat en la pràctica clínica, definir indicadors de qualitat i seguretat del pacient i millorar l'assistència. L'elaboració dels protocols de pràctica clínica contribueix a disminuir aquesta variabilitat clínica, per tal que totes les persones siguin ateses amb criteris de qualitat i uniformitat.

> [*Podeu obtenir-ne més detalls aquí*](#)



GSAIB

GSAIB COMPLEX QUATRE ANYS

Gestió Sanitària i Assistencial de les Illes Balears (GSAIB) es va crear el dia 1r d'abril de 2018 amb l'objectiu de prestar serveis de suport a l'activitat assistencial del Servei de Salut. En només quatre anys ha assumit la gestió del transport sanitari urgent i, recentment, també la del programat. Ha tingut un decisiu rol de suport durant la pandèmia de COVID-19: en els dispositius de control de ports i aeroports, en les línies d'atenció telefònica, en els cribatges poblacionals i en el desplegament dels centres de vacunació massiva, entre d'altres.

> [*Podeu obtenir-ne més detalls aquí*](#)

MIGUEL ÁNGEL BENITO

DELEGAT DE PROTECCIÓ DE DADES I RESPONSABLE DEL SERVEI DE SEGURETAT DEL SERVEI DE SALUT



Miguel Ángel Benito i el seu equip vetlen per la seguretat dels sistemes i de les comunicacions de tot l'organisme. Els objectius que persegueixen són bàsicament dos: el primer, garantir la confidencialitat, la integritat i la disponibilitat dels sistemes en un àmbit tan sensible com és el sanitari; el segon, prevenir els possibles riscos, com ara el robatori i l'encriptació de la informació.

Nascut a Cadis l'any 1977, fa feina en el Servei de Seguretat des de fa catorze anys i n'és el responsable des de 2015. L'any 2019 va ser designat delegat de protecció de dades. El desafiament professional més complex de la seva carrera va arribar el desembre de l'any passat, quan el Servei de Salut va rebre l'amenaça de seguretat més important de la seva història: un ciberatac de tipus segrestador (*ransomware*).

—Què va passar el mes de desembre?

—Els nostres sistemes de monitoratge i alerta primerenca van detectar una intrusió de risc alt que tot d'una vam comunicar al Centre Criptològic Nacional. Eren ciberdelinqüents que ja havien atacat altres administracions i universitats amb el mateix *modus operandi*: extreuen fitxers, els encripten i després exigeixen el pagament d'un rescat per tornar la informació, sota l'amenaça de deixar-la encryptada o publicar-la. Tanmateix, en cap moment van resultar compromeses la disponibilitat dels sistemes ni l'atenció sanitària.

—Quins són els principals incidents de seguretat que registra el Servei?

—A l'organisme es registren gairebé cent-cinquanta alertes cada mes. La més habitual és la suplantació d'identitat (*phishing*), en el 80 % dels casos, seguida del robatori de credencials, que representa el 20 % de les incidències. Les contrasenyes es venen després al mercat negre (*darkweb*) per un valor de 10 €. És per aquest motiu que és tan important el grau de conscienciació dels professionals, perquè la primera barrera de seguretat és la dels mateixos usuaris.

—Quina seria una de les maneres de conscienciar-los?

—Per exemple, no utilitzar un compte corporatiu (i la contrasenya) en portals externs, com ara xarxes socials. Si una persona de l'organització empra el correu corporatiu per a un compte extern i els ciberdelinqüents el sabotegen, automàticament tindran accés a l'organització.

—Com hem millorat en matèria de protecció de dades?

—L'any 2016 va entrar en vigor el Reglament de protecció de dades. D'aleshores ençà, han augmentat la difusió i el coneixement de la normativa i també les sancions i les sentències judicials per incomplir-la. En el cas de les històries clíniques, molts pacients ja saben i són conscients que es tracta de dades sanitàries protegides i que accedir-hi ha d'estar plenament justificat per raons assistencials.



EINES CORPORATIVES

MEMÒRIA DEL SERVEI DE SALUT

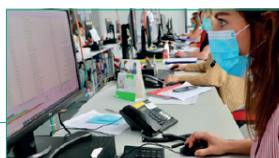
La Memòria del Servei de Salut de 2020 és un resum de l'activitat duita a terme a cadascuna de les àrees de salut pels diferents serveis que integren la sanitat pública de les Illes Balears.

Inclou informació actualitzada sobre el mapa de recursos de les Illes Balears, l'organigrama del Servei de Salut i la informació relativa als diferents àmbits (recursos humans, recursos econòmics, contractació i convenis, farmàcia, prestacions, infraestructures, etc.) integrats en el Servei de Salut.

També conté informació molt completa sobre els diferents nivells assistencials (atenció primària, atenció hospitalària, urgències extrahospitalàries) i un apartat especial dedicat de manera cronològica als fets més importants relacionats amb la pandèmia de COVID-19.

> [En teniu més detalls aquí](#)

UN ANY DE COVID-19

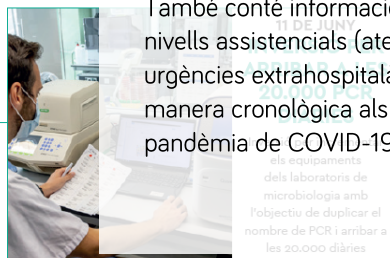


20 DE MAIG CONTRACTACIÓ DE RASTREJADORS

Contractació de cent cinquanta professionals d'atenció primària per rastrejar i seguir casos.

4 DE JUNY CRIBRATGE DELS TREBALLADORS DEL SERVEI DE SALUT

Finalitza el cribatge de més de 12.000 professional del Servei de Salut.



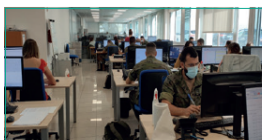
Finalitza el cribatge de més de 12.000 professional del Servei de Salut.

18 D'AGOST EL PALMA BAY TORNA A OBRIR PER CONTACTES ESTRETS

Salut torna a obrir l'hotel Palma Bay per a pacients positius i contactes estrets que no puguin garantir l'aïllament al seu domicili.

21 DE JUNY FI DE L'ESTAT D'ALARMA

Fi de l'estat d'alarma decretat pel Govern de l'Estat



24 D'AGOST-1 DE SETEMBRE NOVA CENTRAL DE COORDINACIÓ I INCORPORACIÓ DE CENT EFECTIUS DE L'EXÈRCIT

Comença a funcionar la nova Central de Coordinació COVID-19 per centralitzar tots els rastreigs de casos. S'incorporen cent efectius de l'Exèrcit per col·laborar en les tasques.

28 D'AGOST ES POÇA EN MARXA EL NOU TELÈFON INFOCOVID

Queda operativa la nova línia d'atenció telefònica a la COVID-19 per a la ciutadania (900 100 971).

SETEMBRE SEGONA ONADA PANDEMICA

10



PLA D'ESTABILITZACIÓ DEL SERVEI DE SALUT

El Servei de Salut ha estabilitzat el 96,2 % del pla de consolidació laboral que va posar en marxa a final de l'any passat. Aquest pla, que ja s'ha executat pràcticament del tot, ha fet possible que 2.218 professionals que feien feina a la sanitat pública amb contracte temporal disposin en l'actualitat d'una interinitat o d'un contracte de durada llarga. Aquesta consolidació és una de les mesures aplicades pel Servei de Salut per intentar reduir l'eventualitat, eliminar la precarietat i oferir estabilitat als treballadors del sistema sanitari públic.

El pla de consolidació laboral es va iniciar a final de l'any passat amb la crida pública per a la categoria d'infermeria, amb la qual es van consolidar amb places interines i de durada llarga un total de 643 professionals. Després s'hi van sumar 592 contractes més de tècnic en cures auxiliars d'infermeria, 76 de tècnics especialistes sanitaris i 204 d'auxiliars administratius. La darrera consolidació (8 d'abril) va ser la de 703 contractes de facultatius especialistes d'àrea de 41 especialitats.

El pla d'estabilització permet consolidar les plantilles i també fidelitzar els professionals de la sanitat pública. Una vegada que es consoliden, aquests llocs seran susceptibles d'integrar-se en els processos d'oposicions prevists o en els futurs. Així s'aconsegueix més estabilitat i solidesa al sistema sanitari públic.



HUSLL

AUGMENT DEL NOMBRE DE BOXS D'UNITATS DE CURES INTENSIVES

En total hi ha disponibles nou llits més per atendre pacients que necessiten cures intermèdies. S'han afegit a les 18 places d'UCI de què ja disposava l'hospital de referència del Sector Sanitari de Migjorn.

El projecte ha estat possible després d'una inversió d'1,8 milions d'euros, dels quals 1,4 milions han arribat del fons REACT d'Ajuda a la Recuperació per a la Cohesió dels Territoris d'Europa.

> [Podeu obtenir-ne més detalls aquí](#)



SERVEIS CENTRALS

S'INTERNALITZA EL TRANSPORT SANITARI PROGRAMAT NO URGENT

El Servei de Salut ha assumit des del dia 1r de maig la gestió de les ambulàncies del transport programat no urgent i ha internalitzat 245 professionals. L'empresa pública GSAIB gestionarà aquest servei, amb un cost estimat de 12,4 milions d'euros.

La internalització té l'objectiu de millorar el nivell de qualitat en l'assistència prestada als usuaris i l'eficiència en la gestió. GSAIB assumeix la posada en marxa de 118 ambulàncies de transport programat, que, sumades a les 68 de transport urgent, fan un total de 186.

> [Podeu obtenir-ne més detalls aquí](#)



HOSPITAL DE MANACOR

25è ANIVERSARI DE L'HOSPITAL DE MANACOR

El 25è aniversari de l'Hospital de Manacor ha arribat poc abans que comencin les obres d'ampliació del centre, que entra en un procés de renovació amb una inversió de 76 milions d'euros. Això permetrà augmentar més del doble la superfície construïda, a fi de millorar l'atenció i el servei a aproximadament 150.000 persones.

El centre es va obrir l'any 1997 i, d'aleshores ençà, la població del sector que atén ha crescut en 30.000 habitants. Amb aquestes obres, que s'executaran per fases durant quatre anys, es crearà un nou edifici ambulatori i un nou bloc quirúrgic i obstètric.

> [Podeu obtenir-ne més detalls aquí](#)

SERVEIS CENTRALS

PLA ESTRATÈGIC DE SALUT MENTAL

Les Illes Balears tindran un nou Pla Estratègic de Salut Mental 2023-2029, que serà integral i dirigit a l'atenció de la persona en tots els àmbits. L'objectiu és garantir el projecte de vida facilitant la detecció, l'avaluació, l'atenció i la integració socioeducativa i laboral de les persones que pateixen o puguin patir algun problema de salut mental, a més d'evitar demores en el temps i assegurar-hi l'accés ràpid.

> [Podeu obtenir-ne més detalls aquí](#)



HOSPITAL D'INCA

ÀREA D'URGÈNCIES RESPIRATÒRIES

L'Àrea d'Urgències Respiratòries de l'Hospital comarcal d'Inca es manté a la ubicació provisional, situada a la part exterior del centre, mentre continua l'execució de les obres d'ampliació i reforma del Servei d'Urgències, de l'UCI i de Rehabilitació. Aquesta àrea ocupa una superfície de 410 m² i està dotada de diverses sales assistencials.

> [Podeu obtenir-ne més detalls aquí](#)

FEDER I REACT-UE



Fondo Europeo de Desarrollo Regional

una manera de fer europa



UNIÓ EUROPEA

Ajuts a la recuperació per a la cohesió i els Territoris d'Europa (REACT-UE)
Finançat com a part de la resposta de la Unió a la pandèmia de COVID-19



PROGRAMA OPERATIU FEDER 2014-2020

EL FONS FEDER RECONeix LA BONA PRÀCTICA DEL SERVEI DE SALUT EN LA GESTIÓ DELS AJUTS EUROPEUS PER AFRONTAR LA PANDÈMIA DE COVID

La gestió dels ajuts europeus que ha fet el Servei de Salut de les Illes Balears per afrontar l'emergència sanitària provocada per la pandèmia de COVID-19 ha estat reconeguda com a bona pràctica pel Programa Operatiu FEDER 2014-2020.

Fins avui, els ajuts ascendeixen a la quantia de 74.943.100 €, dels quals 44.161.188 corresponen al PO FEDER i 30.781.822 a l'Instrument d'Ajuda a la Recuperació per a la Cohesió dels Territoris d'Europa (REACT-UE).

Aquests fons es van destinar a adquirir material sanitari (màscares, guants, peücs, bates, granotes i pantalles personals) per protegir el personal sanitari i els pacients i evitar els contagis, i també material per fer proves diagnòstiques. Igualment, van ser destinats a sufragar les despeses derivades del transport de material a les Illes Balears.

En el conjunt de la Unió Europea, gràcies a la contribució dels fons FEDER, s'han adquirit 468 respiradors i 4.841 dispositius i instrumental mèdic per tractar els pacients i augmentar la capacitat de fer proves diagnòstiques. Paral·lelament s'han adquirit infraestructures per refrigerar els vaccins i més de 56 milions d'equips de protecció individual (EPI).

> [En teniu més detalls aquí](#)



\ PRIMÀRIA VISIBLE



Amb TU
SOM Atenció

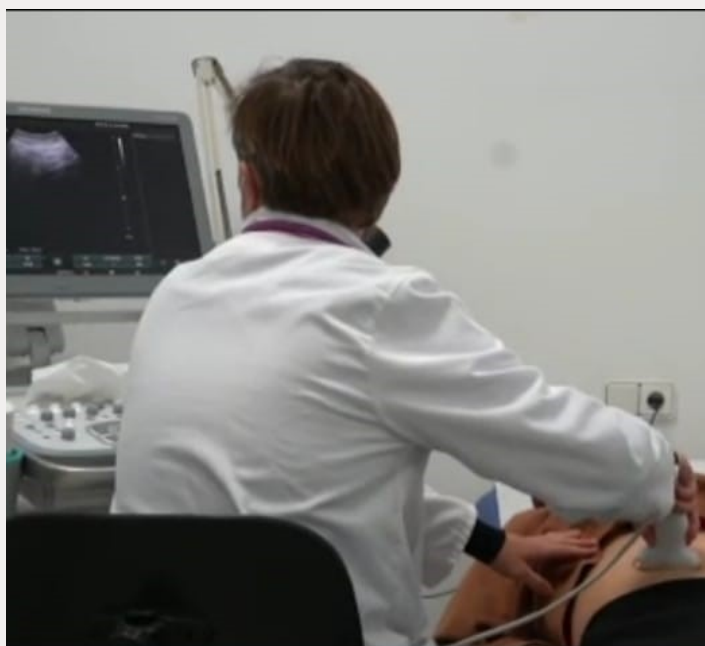
COMENÇA LA CAMPANYA «AMB TU SOM ATENCIÓ PRIMÀRIA»

PRETÉN FER VISIBLE L'ATENCIÓ PRIMÀRIA I ACOSTAR-LA A TOTHOM

Si l'atenció primària té un tret diferenciador, és el caràcter familiar i comunitari: atén les persones en totes les etapes de la vida —infants, adults i ancians— i la comunitat —promou la salut i els estils de vida saludable. Des d'aquesta perspectiva es dona forma a l'eslògan «Amb tu som atenció primària».

És important reconèixer i donar als seus professionals el lideratge que els correspon. Per això comença aquesta campanya amb cinc professionals que formen part dels equips i del nostre dia a dia: personal mèdic i d'infermeria comunitària i de pediatria, a més de gestors administratius. S'hi explica quines són les seves tasques principals i la feina diària i com poden ajudar l'usuari.

La campanya continuarà amb altres professionals —comares, tècnics en cures auxiliars d'infermeria, farmacèutics i treballadors socials, entre d'altres. En definitiva, es tracta d'acostar l'atenció primària als ciutadans, de fer-la més accessible i de difondre la feina que hi fan els equips de professionals, sempre des de la proximitat que caracteritza aquest nivell d'assistència sanitària. Perquè, per mantenir la salut de tothom, l'atenció primària és fonamental.



Atén qualsevol persona que necessiti atenció mèdica, sense limitació d'edat, sexe o diagnòstic

> [En teniu més detalls aquí](#)

IB-SALUT INFORMA

INFORMACIÓ ELABORADA PEL GABINET DE COMUNICACIÓ DELS
SERVEIS CENTRALS DEL SERVEI DE SALUT DE LES ILLES BALEARS

Amb la col·laboració de:

- Gabinet Técnicoassistential
 - gerències territorials
 - Direcció General

> ibsalutinforma@ibsalut.es