

# Memòria del Programa d'Atenció Dental Infantil 2018



## Índex de continguts

Introducció.....	3
Descripció del desenvolupament .....	4
Població diana.....	4
Professionals del PADI.....	5
Resultats de l'exercici de 2018.....	6
Activitat de l'exercici de 2018.....	6
Assistència dental.....	10
Tractaments especials (per traumatisme o malformació).....	13
Pacients que requereixen atenció especial .....	13
Seguiment econòmic.....	14
Conclusions.....	15
Annex. Ús del PADI per municipis.....	17

## Introducció

El Programa d'Atenció dental Infantil (PADI) és un programa de la sanitat pública que pretén millorar els nivells de salut bucodental de la població infantil facilitant l'accessibilitat de tota la població a un tractament de qualitat, cosa que té especial importància en els sectors de la població amb menys recursos.

El Decret 87/2005, de 29 de juliol (BOIB núm. 117, de 6 d'agost), regulava des d'aquesta data les prestacions preventives i de tractament que formen l'assistència bucodental dels infants de les Illes Balears d'edat compresa entre els 6 anys i els 15, definides pel PADI. Posteriorment, aquestes prestacions varen ser regulades pel Decret 55/2016, de 16 de setembre (BOIB núm. 118, de 17 de setembre), la principal aportació del qual respecte del Decret anterior va ser flexibilitzar l'accés dels dentistes privats per treballar en el PADI, perquè amb el tipus de contracte anterior un professional només tenia la possibilitat d'habilitar-se cada dos anys, però actualment ho pot fer en qualsevol moment; també es pot donar de baixa en qualsevol moment, simplement avisant amb un mes d'antelació. Així mateix, el nou Decret es va adaptar a la normativa vigent fent possible que contractassin el PADI persones jurídiques, no només persones físiques. En canvi, no s'han modificat les prestacions del PADI.

La informació del PADI que es transmet a pares i mares es vehicula per diferents vies:

- als centres de salut: al servei d'admissió i a les consultes de pediatria i a les d'odontologia d'atenció primària als centres que disposen d'aquest servei.
- Des de 2016 se'ls ha enviat informació per SMS amb relació als infants de les Illes Balears que compleixen 6 anys l'any en curs.
- En el web del Servei de Salut de les Illes Balears hi ha una pàgina que dona accés directe a la informació de les prestacions del PADI i a la llista de dentistes públics i privats ([www.ibsalut.es/padi](http://www.ibsalut.es/padi)). Aquest enllaç apareix en els SMS que s'envia als pares i mares, de manera que poden accedir directament a la informació des del mòbil. La informació de la pàgina web s'actualitza cada mes, aproximadament.

L'any 2018 s'han completat catorze anys del desenvolupament del PADI. La inclusió de noves cohorts d'edat s'ha fet progressivament des del 2005; de fet, el 2014 va ser el primer any en què es varen completar totes. Per tant, el 2018 és el cinquè any en què tots els infants de 6 a 15 anys poden optar a les prestacions que els ofereix el PADI.

Aquesta memòria sobre el desenvolupament del PADI en 2018 mostra les dades demogràfiques d'assistència i de cost d'aquest exercici i l'evolució d'aquestes en els darrers anys.

## Descripció del desenvolupament

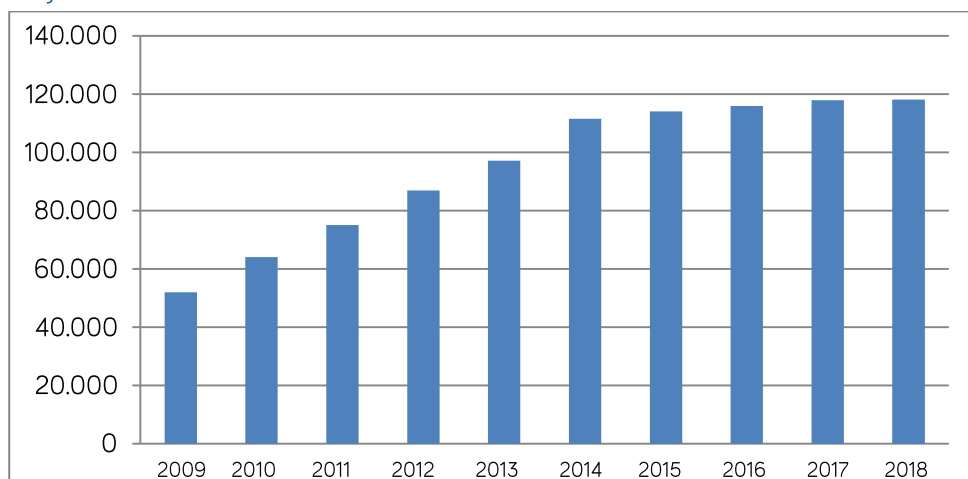
### Població diana

En la taula 1 i en el gràfic 1 figura el nombre d'infants als qual s'ha ofert el PADI en els darrers deu anys. En la segona columna de la taula figuren els anys de naixement dels infants inclosos en cada anualitat. En tinta blava, els anys en què ja estan incloses totes les cohorts, des dels 6 anys als 15.

Taula 1. Població diana del PADI en el període 2008-2017

Any	Cohorts d'edat incloses en el PADI (per any de naixement)	Població diana
2009	1999-2003	52.039
2010	1999-2004	64.031
2011	1999-2005	75.082
2012	1999-2006	86.921
2013	1999-2007	97.133
2014	1999-2008	111.559
2015	2000-2009	114.007
2016	2001-2010	115.893
2017	2002-2011	117.956
2018	2003-2012	118.090

Gràfic 1



L'any 2005, el PADI es va oferir només als infants que durant aquell any complien 6 anys, i es va anar afegint una cohort anual fins al 2014, en què per primera vegada estaven incloses les deu cohorts que van dels 6 anys als 15.

El total d'infants als quals anava dirigit el PADI l'any 2018 ha estat de 118.090; s'hi inclouen els infants nascuts des de 2003 fins a 2012. La població diana s'ha incrementat un 1 % respecte de 2017.

### Professionals del PADI

L'assistència dental es presta mitjançant un ampli quadre facultatiu de dentistes, constituït tant per dentistes de l'atenció primària del Servei de Salut com per dentistes privats concertats, cosa que facilita l'accessibilitat dels infants a les prestacions. En les taules següents es pot observar la distribució d'aquests professionals.

Taula 2. Nombre de dentistes privats

Illla	2018
Mallorca	184
Menorca	21
Eivissa	5
Formentera	0
TOTAL	210

Taula 3. Nombre de consultes privades

Illla	2018
Mallorca	166
Menorca	18
Eivissa	5
Formentera	0
TOTAL	189

Durant l'any 2018 no hi ha hagut grans canvis en els recursos humans dels centres de salut d'atenció primària que ofereixen el PADI, però s'han consolidat places de dentistes interins i d'higienistes. En el sector públic, a part dels dentistes, les unitats de salut bucodental compten amb els professionals següents:

Taula 4. Nombre de dentistes públics

Illla	2018
Mallorca	16
Menorca	2
Eivissa	6
Formentera	1
TOTAL	25

Taula 5. Nombre de consultes públiques

Illla	2018
Mallorca	13
Menorca	3
Eivissa	5
Formentera	1
TOTAL	22

Taula 6. Personal auxiliar

	Mallorca	Menorca	Eivissa	Formentera
Tècnics en higiene bucodental	12	3	5	0
Auxiliars de clínica	4	0	1	1

L'any 2018 hi havia 235 dentistes fent feina en el PADI, 210 dels quals privats concertats i 25 dels centres públics. La remuneració dels dentistes privats habilitats l'efectua el Servei de Salut per mitjà d'un sistema capitatiu, amb el qual s'aporta una quantitat fixa anual per cada infant revisat. A més, determinats tractaments dentals necessaris —com ara una fractura dental traumàtica o una malformació— s'abonen com a tractaments especials per acte mèdic, i per això han de ser autoritzats prèviament pel Servei de Salut. Això és a causa que és impossible la prevenció primària a la consulta del dentista en aquest tipus d'afeccions. Els dentistes dels centres de salut pertanyen orgànicament a la xarxa d'atenció primària i es regeixen pel marc retributiu establert per al personal de l'organisme. El Servei Dental Comunitari, dependent del Servei de Salut, és qui coordina i gestiona el PADI.

## Resultats de l'exercici de 2018

### Activitat de l'exercici de 2018

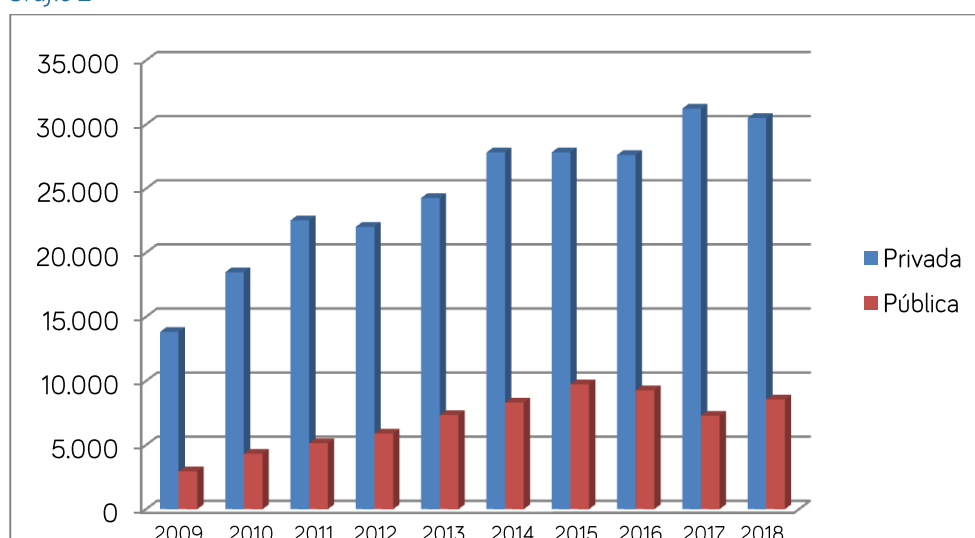
En 2018 s'ha ofert assistència dental a 118.090 infants nascuts entre 2003 i 2012 i residents a les Illes Balears. D'aquests, 39.055 han rebut atenció dental per mitjà del PADI. Realment n'han estat atesos més, però no hem pogut incloure els visitats als centres de salut de Menorca a causa d'un problema de registre. En els anys anteriors, als centres de Menorca varen ser atesos uns 3.000 infants, per la qual cosa el nombre probable d'infants revisats en el conjunt de les Illes Balears seria d'uns 42.000; no obstant això, atesa la imprecisió d'aquesta xifra, en aquesta memòria prendrem les 39.055 revisions confirmades en la nostra base de dades. Dels 39.055 infants visitats 30.505 ho van ser a consultes privades habilitades i 8.550 a consultes públiques.

En la taula 7 i en el gràfic 2 s'aprecia l'evolució del nombre d'infants atesos pel PADI, distribuïts segons l'any de naixement i la xarxa assistencial.

Taula 7

Any	Privada	Pública	Total
2009	13.822	2.951	16.648
2010	18.483	4.327	22.810
2011	22.526	5.140	27.666
2012	22.025	5.893	27.918
2013	24.271	7.332	31.603
2014	27.821	8.308	36.129
2015	27.836	9.736	37.572
2016	27.622	9.273	36.895
2017	31.243	7.279	38.522
2018	30.505	8.550	39.055

Gràfic 2

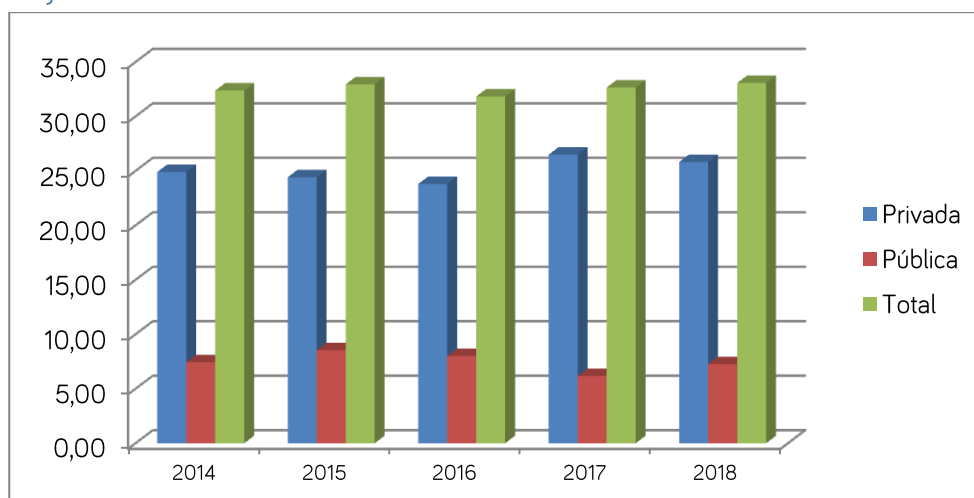


En la taula 8 i en el gràfic 3 s'aprecia l'evolució dels percentatges d'ús del PADI segons la provisió pública o privada en els darrers cinc anys. Pot apreciar-se que el percentatge de infants que usen el PADI es manté molt estable. També es pot constatar que en els dos últims anys es manté la proporció de infants atesos en centres de salut respecte als privats.

Taula 8

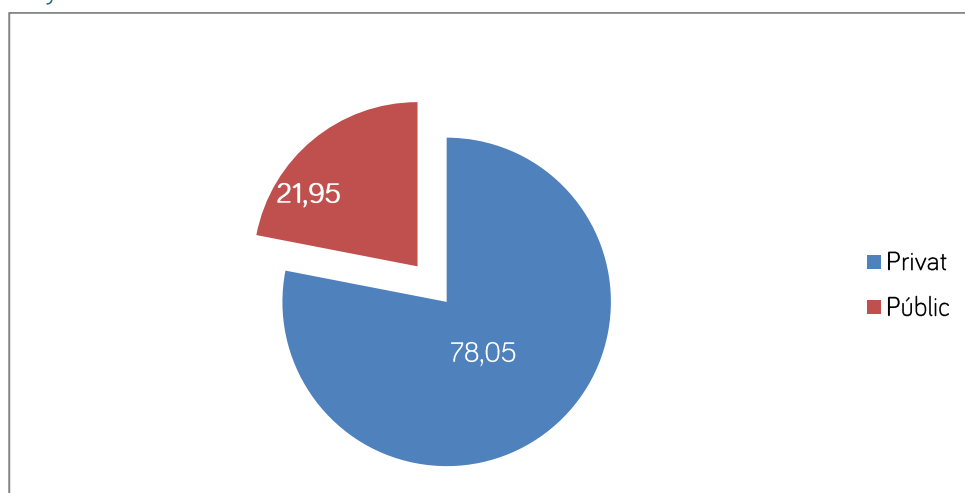
	2014	2015	2016	2017	2018
Privat	24,90	24,42	23,8	26,49	25,82
Públic	7,44	8,54	8,00	6,17	7,26
TOTAL	32,38	32,95	31,83	32,66	33,07

Gràfic 3



Del total de infants que han emprat el PADI l'any 2018, el 78,05 % varen ser atesos a consultes privades i el 21,94 % a consultes públiques. L'any 2015, els percentatges varen ser del 74 % i del 26 %, respectivament; l'any 2016, 74,8 % i 25,1 %. En 2017 va augmentar fins al 81,1 % la proporció dels que varen acudir a les consultes privades, però en 2018 ha tornat a baixar, fins al 78 %, sense comptar-hi els de Menorca. És a dir, en línies generals s'ha tornat a les proporcions dels anys 2015 i 2016.

Gràfic 4



## Distribució per illes

Mallorca i Menorca han tingut l'any 2018 una freqüentació propera a la mitjana de les Illes Balears. Eivissa és amb diferència l'illa on el PADI ha tingut més cobertura. A més, igual que en 2017, això és degut fonamentalment als professionals de l'atenció primària, cosa molt destacable.

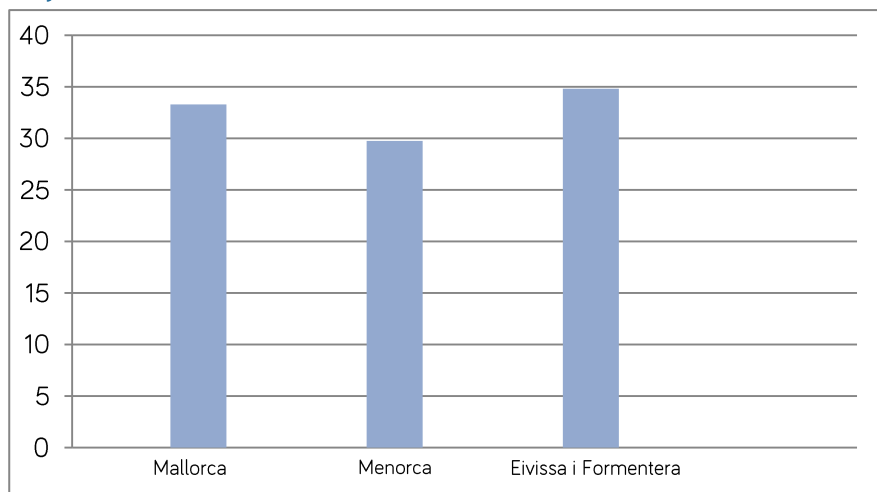
Quant a Formentera, només els professionals de l'atenció primària d'Eivissa que han passat consulta a l'Hospital de Formentera han tractat pacients del PADI.

Com hem dit, a causa de canvis de personal dels centres de salut de Menorca, no s'han registrat adequadament les revisions, per la qual cosa les dades dels dentistes públics d'aquesta illa estan infravalorades i per això hem desistit de donar les xifres per provisors.

Taula 9. Distribució per illes del percentatge de la població atesa en el PADI durant 2017

	Mallorca	Menorca	Eivissa i Formentera
Població diana	94.508	9.347	14.235
Població atesa	30.168	2606	4.900
Percentatge d'infants atesos	31,92	32,92	37,34

Gràfic 5

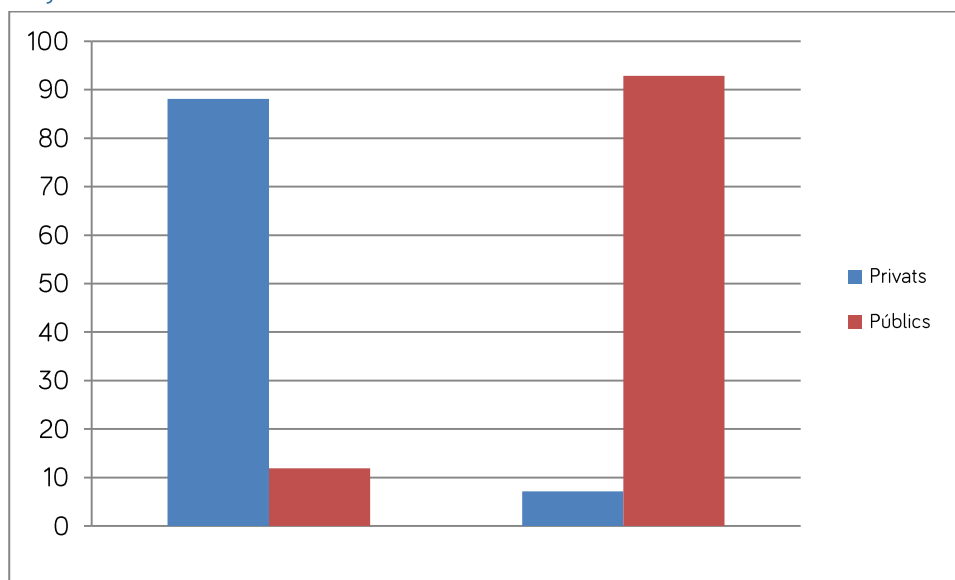




Taula 10. Percentatge d'infants atesos segons provisor distribuïts, per illes

	Mallorca	Eivissa
Centres de salut	88,06	7,15
Dentistes habilitats	11,93	92,84

Gràfic 6



En el gràfic 6 s'observa clarament el que hem dit abans: a Eivissa i Formentera, la majoria de tractaments es presta als centres de salut.

### Distribució urbana-rural

De les quatre illes, únicament a Mallorca hi ha una ciutat de més de 100.000 habitants; per tant, només en aquesta illa feim una distribució urbana-rural de l'assistència.

L'any 2018, pràcticament la meitat dels infants revisats a Mallorca han estat visitats a l'àrea de Palma i l'altra meitat a la part forana, però ha augmentat lleugerament el percentatge de revisions a la part forana respecte de 2017.

Taula 11. Distribució urbana-rural de la població atesa a Mallorca

Mallorca	Palma	part forana
31.053	15.342 (49,44 %)	15.711 (50,56 %)

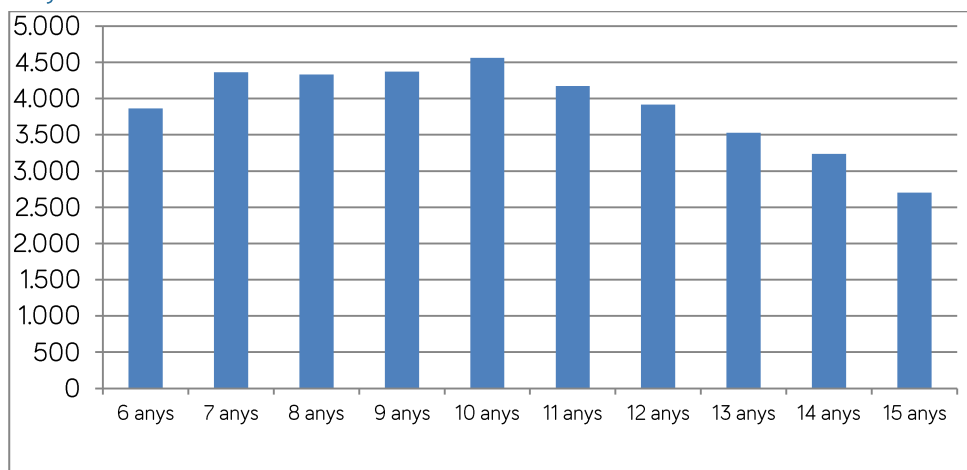
### Distribució dels infants que han emprat el PADI en 2018 segons l'any de naixement

En la taula 12 i en el gràfic 7 s'observa la distribució per edats dels infants que han acudit al PADI durant 2018. Cada columna mostra el nombre d'infants visitats de l'edat corresponent.

Taula 12. Població atesa en 2018 segons l'any de naixement.

2012	2011	2010	2009	2008	2007	2006	2005	2004	2003
6 anys	7 anys	8 anys	9 anys	10 anys	11 anys	12 anys	13 anys	14 anys	15 anys
3.866	4.364	4.333	4.373	4.561	4.172	3.918	3.529	3.239	2.700

Gràfic 7



Aquest gràfic dona una idea de les edats en què més s'ha emprat el PADI en 2018 i s'observa que s'ha emprat més entre els 7 anys i els 11 i que ha decaigut progressivament fins als 15 anys. Aquest perfil coincideix, en línies generals, amb els dels anys 2014, 2015, 2016 i 2017, però amb diverses diferències. La primera és que el moment en què clarament comença a disminuir l'ús del PADI és més evident als 10 anys que als 9. La segona és que, comparant amb 2016, ha augmentat més de 1.000 (de 2.675 a 3.866) el nombre d'infants que comencen als 6 anys, cosa que demostra la utilitat d'enviar els SMS als pares i mares.

A partir dels 12 anys, a mesura que l'infant va complint anys emprava menys el PADI; paradoxalment, coincideix amb el moment en què hi ha més necessitats de tractament (14 i 15 anys). Aquesta tendència es manté cada any i no ha canviat amb l'enviament d'SMS als pares i mares d'infants de 6 anys, per la qual cosa es fa necessari un recordatori per mitjà d'SMS als pares i mares d'infants de 12-13 anys per mantenir la freqüentació del programa.

### Assistència dental

El Decret 55/2016 determina les prestacions següents:

- Revisió anual de salut bucodental.
- Tractaments d'assistència bucodental general.
- Tractaments especials motivats per traumatismes o malformacions de la dentició permanent.
- Informació en matèria d'higiene i salut bucodental destinada a la població escolar.

### Assistència general

Les taules 13 i 14 recullen l'assistència general prestada: mesures preventives, exploracions complementàries, tractaments conservadors de la dentició permanent i exodòncies, tant en la dentició temporal com en la permanent. Corresponen a les prestacions reflectides en els articles 11 i 12 del Decret 55/2016.

Totes aquestes prestacions estan retribuïdes per un sistema capítatiu, és a dir, una quantitat fixa per pacient i revisió i any, independentment de les necessitats de tractament que tenguin.

Taula 13. Distribució de l'assistència dispensada en 2017, per any de naixement

Assistència	2012	2011	2010	2009	2008	2007	2006	2005	2004	2003	Total
	6 anys	7 anys	8 anys	9 anys	10 anys	11 anys	12 anys	13 anys	14 anys	15 anys	
Revisions	3.866	4.364	4.333	4.373	4.561	4.172	3.918	3.529	3.239	2.700	39.055
Revisions sense tractament	1.892	2.182	2.138	2.109	2.132	1.956	1.840	1.673	1.508	1.199	18.642
Segellat	710	1.590	1.538	940	772	650	508	494	446	508	8.156
Obturació simple	165	218	415	664	481	455	563	503	587	522	4.574
Obturació complexa	32	98	104	150	147	131	133	117	133	125	1.171
Obturació	197	316	519	814	628	586	696	620	720	647	5.745
Tartrectomia	202	312	338	534	550	531	548	594	530	541	4.682
Extracció dent. temporal	186	265	330	478	470	428	323	227	129	48	2.887
Extr. dent. permanent	5	11	14	18	32	35	31	29	48	24	249
2a visita	150	181	172	190	193	171					1.579
Tractament pulpar	4	6	10	12	19	18	13	19	19	32	152
Fluoració	405	647	754	1027	861	792	718	680	694	531	7.110
Radiografia intraoral	103	143	140	158	131	119	109	114	98	90	1.205
Ortopantomografia	35	52	51	72	58	55	44	40	43	24	476

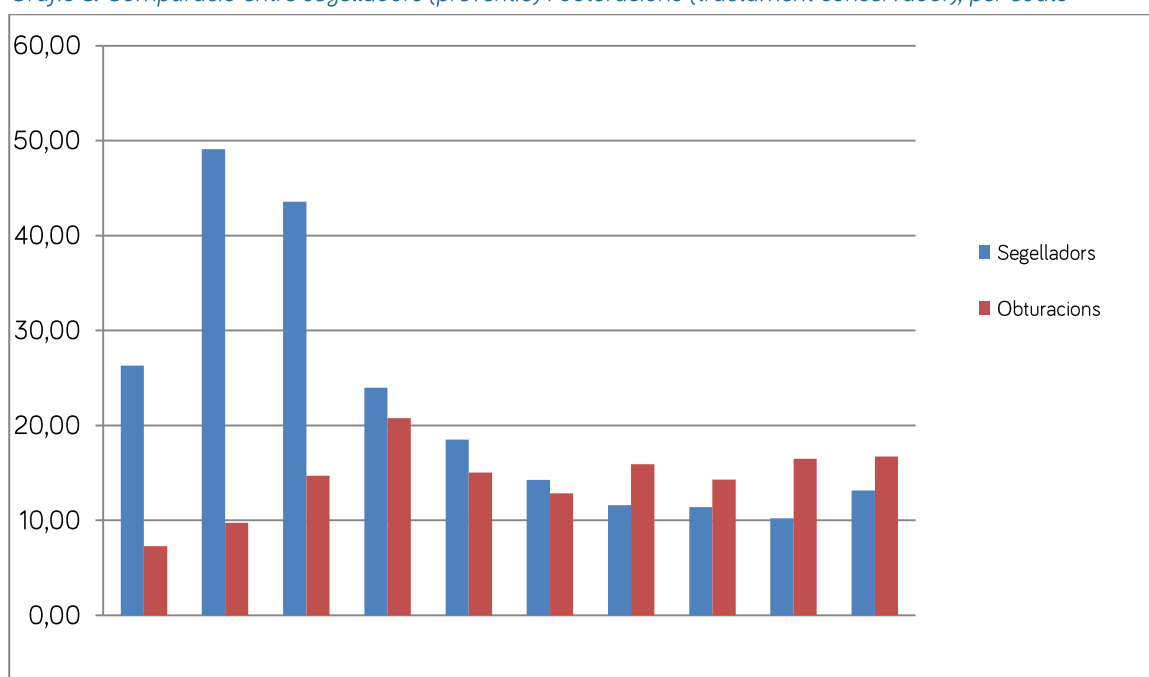
La taula 13 reflecteix en nombres absoluts la distribució d'actes mèdics, mentre que la taula 14 representa els percentatges respecte del total d'infants atesos, és a dir, el pes de cada tractament respecte del total d'infants visitats.

Taula 14. Distribució, en percentatges, de l'assistència dispensada en 2017 per any de naixement

Assistència	2012	2011	2010	2009	2008	2007	2006	2005	2004	2003	Total
	6 anys	7 anys	8 anys	9 anys	10 anys	11 anys	12 anys	13 anys	14 anys	15 anys	
Revisions	3.866	4.364	4.333	4.373	4.561	4.172	3.918	3.529	3.239	2.700	39.055
Revisions sense tractament	48,93	50	49,34	48,22	46,74	46,88	46,96	47,40	46,55	44,40	47,54
Segellat	18,36	36,43	35,49	21,49	16,92	15,58	12,96	13,99	13,76	18,81	20,88
Obturació simple	4,26	4,99	9,57	15,18	10,54	10,90	14,36	14,25	18,12	19,33	11,71
Obturació complexa	0,82	2,24	2,40	3,43	3,22	3,13	3,39	3,31	4,10	4,62	2,99
Obturació	5,09	7,24	11,97	18,61	13,76	14,04	17,76	17,56	22,22	23,96	14,71
Tartrectomia	5,22	7,14	7,80	12,21	12,05	12,72	13,98	16,83	16,36	20,03	11,98
Extracció dent. temporal	4,81	6,07	7,61	10,93	10,30	10,25	8,24	6,43	3,98	1,77	7,39
Extr. dent. permanent	0,12	0,25	0,32	0,41	0,70	0,83	0,79	0,82	1,48	0,88	0,63
2a visita	3,87	4,14	3,96	4,34	4,23	4,09	3,62	4,22	3,51	4,25	4,04
Tractament pulpar	0,02	0,04	0,13	0,13	0,15	0,23	0,07	0,17	0,06	0,07	0,38

Assistència	2012	2011	2010	2009	2008	2007	2006	2005	2004	2003	Total
Fluoració	10,47	14,82	17,40	23,48	18,87	18,98	18,32	19,26	21,42	19,66	18,20
Radiografia intraoral	2,66	3,27	3,23	3,61	2,87	2,85	2,78	3,23	3,02	3,33	3,08
Ortopantomografia	0,90	1,19	1,17	1,64	1,27	1,31	1,12	1,13	1,32	0,88	0,90

Gràfic 8. Comparació entre segelladors (preventiu) i obturacions (tractament conservador), per edats



L'anàlisi de l'assistència general mostra que entre els 6 anys i els 9 gairebé la meitat dels infants no han requerit cap tipus d'actuació i que, quan l'han necessitada, ha estat fonamentalment preventiva (segelladors o fluoració). El nombre de tractaments conservadors senzills (obturacions) augmenta progressivament amb l'edat, com passa habitualment; es dona la circumstància que als 14 anys ja es fan més obturacions que segellats de fissures. El nombre de tractaments pulpars i extraccions de la dentició definitiva és molt baix, i és menor el nombre d'endodòncies que el d'extraccions, a qualsevol edat. Es tracta, doncs, d'un perfil assistencial essencialment preventiu.

Els infants atesos a l'atenció primària han requerit un major nombre d'extraccions i de tractaments pulpars, cosa que reflecteix el major ús d'aquesta xarxa pública per part d'usuaris amb problemes dentals més complexos.

### Tractaments especials (per traumatisme o malformació)

Són els tractaments necessaris com a conseqüència de traumatismes o també de malformacions dentàries, entre les quals destaca per la incidència la síndrome d'hipomineralització incisivomolar (MIH). Totes aquestes malalties comparteixen la característica que s'abonen al professional per acte mèdic, ja que n'és impossible la prevenció a la consulta, si bé és cert que en el cas de la síndrome MIH, encara que no se'n pot evitar l'aparició, sí que hi ha mesures que poden palliar l'avanç de les lesions.

Taula 15. Relació numèrica dels tractaments especials de 2017, separats per malformació o traumatisme

Tractament	Nombre	Malformació	Traumatisme
Corona provisional	2	1	1
Corona definitiva	2	2	0
Endodòncia	86	43	43
Exodòncia per traumatisme	9	7	2
Ferulització	7	0	7
Reimplantació	5	0	5
Gran reconstrucció	366	173	193
Reconstrucció mitjana	409	242	167
Monyó colat	1	0	1
Pern prefabricat intraradicular	8	7	1
Apicoformació	25	12	13
Sutura de teixits	2	1	1
Mantenidor d'espai (dentició definitiva)	0	0	0
<b>TOTAL</b>	<b>922</b>	<b>488</b>	<b>434</b>

L'any 2016 es varen fer 547 tractaments especials, 239 dels quals a causa de malformacions dentàries i 308 a causa de traumatismes. L'any 2017 se'n varen fer 784, 442 a causa de malformacions i 342 a causa de traumatismes; l'any 2018 s'han fet 922 tractaments especials, 488 a causa de malformacions i 434 a causa de traumatismes

Com sempre, els infants amb alguna malformació presenten una mitjana de dents afectades més alta que els que han sofert un traumatisme, en el qual el més habitual és l'afectació d'una sola dent (o dues, com a molt).

Solament en cinc casos d'aquests 922 tractaments especials que s'han fet ha estat necessari el concurs d'un protètic dental.

### Pacients que requereixen atenció especial

El Decret 55/2016 estableix que cal tenir en compte la situació especial de les persones amb discapacitats, de conformitat amb l'article 16 de la Llei 5/2003, de 4 d'abril, de salut de les Illes Balears, sobre la necessitat de desenvolupar actuacions específiques per a col·lectius subjectes a un risc més alt per a la salut individual.

A continuació mostrem el nombre de visites ambulatòries a pacients especials a l'Hospital General i les que es varen fer en Cirurgia Major Ambulatòria (CMA) de Son Espases:

Taula 16. Atenció a pacients especials en 2017

	Visites
Visites/tractaments ambulatoris a l'Hospital General.....	904
Tractats a CMA de Son Espases.....	101

Cal puntualitzar que, evidentment, hi ha infants amb discapacitat que són capaços de mantenir una actitud adequada per ser tractats en un gabinet odontològic normal i que, d'altra banda, n'hi ha uns altres —fonamentalment infants de poca edat— que, sense tenir cap discapacitat, són incapaços de mantenir un nivell d'autocontrol suficient per ser atesos correctament, per la qual cosa es requereix atenció amb sedació o amb anestèsia general. En aquests casos, si el pacient és de Mallorca és derivat al Servei d'Odontologia de l'Hospital General en col·laboració amb CMA de l'Hospital Universitari Son Espases. L'any 2017 va haver-hi un important increment (53 %) d'infants atesos a CMA de Son Espases, però ha descendit lleugerament l'any 2018 perquè a l'agost no es va disposar de sales d'operacions a CMA.

Fins fa poc també s'havien de desplaçar a Mallorca els pacients d'Eivissa, però des de final de 2018 s'han habilitat sales d'operacions a l'Hospital Can Misses i des de llavors aquests pacients no s'han de desplaçar.

A Menorca, el dentista del centre de salut reserva una sala d'operacions a l'Hospital Mateu Orfila per atendre els pacients especials, on s'ha intervingut durant 2018 a 9 infants, als quals s'ha fet un total de 19 actes mèdics.

## Seguiment econòmic

En l'exercici de 2017 els dentistes privats contractats per a la provisió del PADI varen suposar un cost d'1.480.909 €, dels quals 1.437.178 € varen correspondre al pagament capitatiu per assistència general i 43.731 € es varen destinar a traumatismes i malformacions (conseqüentment, es varen pagar per acte mèdic)\*. En la taula 17 es mostra l'evolució dels costos de l'assistència concertada del PADI des que es varen completar totes les cohorts.

\* És important recordar que el pagament capitatiu de pacient per any és de 46 € des de 2010.

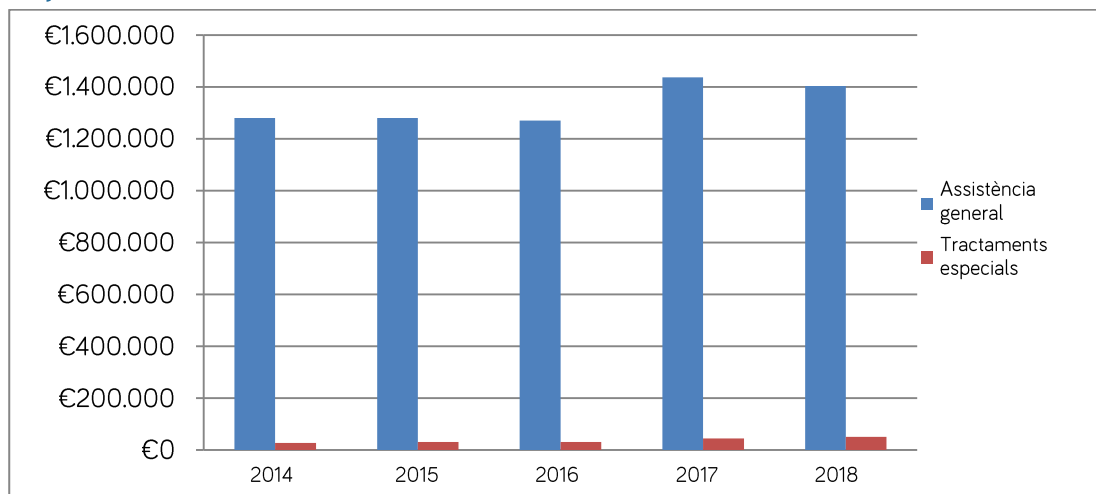
En l'apartat de tractaments especials cal tenir en compte també que en 2010 s'hi va afegir la síndrome MIH, atès que es varen prendre en consideració les alegacions dels dentistes en el sentit que n'havia augmentat la incidència i no es podia prevenir amb prevenció primària.

Taula 17. Evolució del cost del PADI 2014-2017

Any	Facturació per assistència general habilitats	Tractaments especials
2014	1.279.766 €	26.318 €
2015	1.280.456 €	29.984 €
2016	1.270.612 €	30.089 €
2017	1.437.178 €	43.731 €
2018	1.403.230 €	50.887 €

Com s'observa en la taula 17, el cost de l'atenció general ha augmentat de manera progressiva a mesura que s'han incrementat les cohorts, excepte en 2018; això és degut al fet que quantificam el cost dels habilitats, que en 2018 ha baixat una mica respecte del tractat als centres públics. En canvi, el cost dels tractaments especials ha augmentat sempre cada any.

Gràfic 9. Evolució econòmica del PADI de 2014 a 2018



El cost dels tractaments especials constitueix una petita part del total del programa, com s'aprecia en el gràfic 9: durant l'any 2016 va representar el 2,3 % del cost total del PADI, durant 2017 va suposar el 2,9 % a causa d'un considerable augment dels tractaments dentals com a conseqüència de la síndrome MIH; i durant 2018 ha representat el 3,4 %, i encara té capacitat d'augmentar a causa de l'alta incidència d'aquesta malaltia, segons l'estudi de Bravo i col·laboradors de 2015. La prevalença en la població de 12 anys a Espanya és del 12 %.

## Conclusions

- L'any 2018 és el tretzè de desenvolupament del PADI i el cinquè en què s'ofereix a tots els infants entre 6 anys i 15. Durant aquest any han emprat el PADI 39.055 infants i la cobertura del programa ha arribat al 33,07 % de la població diana.
- De cada 100 infants atesos, 78 ho han estat per dentistes privats concertats i 22 per dentistes de la xarxa pública. El perfil assistencial dels dentistes és adequat, amb un predomini de les activitats preventives. No obstant això, és millorable: s'haurien de reduir les necessitats de tractament, especialment als 14 i 15 anys.
- S'ha demostrat l'eficàcia d'enviar SMS informatius als pares i mares dels infants que compleixen 6 anys. En 2018 s'ha tornat a incrementar el nombre d'infants que comencen el PADI als 6 anys; tanmateix, malgrat això es manté la tendència que un percentatge significatiu d'infants que en els primers anys empen el PADI l'abandonin amb el temps, particularment als 13, 14 i 15 anys. A partir de 2019 caldria enviar SMS per recordar als pares i mares dels infants de 12 o 13 anys que continuïn emprant el PADI entre els 12 anys i els 15.
- El perfil assistencial dels pacients que acudeixen al centre de salut mostra una major necessitat de tractaments complexos.

- La situació de l'atenció de la població infantil d'Eivissa és, un any més, totalment diferent a la de Mallorca i Menorca: els professionals dels centres de salut han visitat més del 90 % dels infants atesos.
- El cost de l'assistència concertada ha estat d'1.454.117 €, dels quals 1.403.230 € s'han destinat a l'assistència general (capitació) i 50.877 € a tractaments especials. Això representa, per primera vegada des de 2014, una disminució de l'1,01 % respecte de l'any anterior, a causa de la major activitat assistencial del sector públic respecte de l'any anterior.
- L'any 2018, el creixement de les necessitats de tractament per traumatismes i malformacions dentals ha augmentat respecte dels anys anteriors de manera molt significativa. Aquest capítol pot créixer encara molt, atesa la prevalença a tot l'estat d'infants amb síndrome MIH.
- La distribució de dentistes habilitats a Eivissa continua essent molt millorable.
- El PADI ha arribat a la població infantil de tots els municipis de les Illes Balears, però el grau d'ús difereix notablement entre aquests, amb un rang que oscil·la des del 21 % fins al 66 % de la població susceptible de rebre l'atenció.



## ANNEX. Ús del PADI per municipis

Municipi	Població total 6-15 anys	Població atesa privat	Població atesa públic	Població total atesa	% Població atesa
Alaior	938	305		305	32,52
Alaró	609	161	20	181	29,72
Alcúdia	2120	525	28	553	26,08
Algaida	608	251	4	255	41,94
Andratx	1158	417	20	437	37,74
Ariany	79	18	4	22	27,85
Artà	869	570	7	577	66,40
Banyalbufar	33	10		10	30,30
Binissalem	1098	303	20	323	29,42
Búger	101	33	3	36	35,64
Bunyola	751	396	9	405	53,93
Calvià	4895	1190	228	1418	28,97
Campanet	251	81	7	88	35,06
Campos	1197	542	8	551	46,03
Capdepera	1185	585	9	594	50,13
Castell (Es)	710	156		156	21,97
Ciutadella De Menorca	2831	1288		1288	45,50
Consell	506	190	9	199	39,33
Costitx	104	27		27	25,96
Deia	32	10	1	11	34,38
Eivissa	5062	30	1658	1688	33,35
Escorca	10	5		5	50,00
Esporles	553	213	3	216	39,06
Estellencs	29	20		20	68,97
Felanitx	2001	451	249	700	34,98
Ferrerries	478	110		110	23,01
Formentera	927	0	172	172	18,55
Fornalutx	53	24		24	45,28
Inca	4157	847	297	1144	27,52
Lloret De Vistalegre	134	33	4	37	27,61
Lloseta	743	180	23	203	27,32
Llubi	278	74	8	82	29,50
Llucmajor	4261	1414	25	1448	33,98
Manacor	5127	1141	493	1634	31,87
Mancor De La Vall	185	46	15	61	32,97
Mao	3240	607		607	18,73
Maria De La Salut	240	84	1	85	35,42
Marratxí	4320	1257	269	1526	35,32

Mercadal (Es)	384	117		117	30,47
Migjorn Gran (Es)	121	36		36	29,75
Montuiri	291	108	4	112	38,49
Muro	780	321	10	331	42,44
Palma De Mallorca	41778	11260	1422	12682	30,36
Petra	296	92	16	108	36,49
Pobla (Sa)	1949	292	236	528	27,09
Pollença	1593	493	8	501	31,45
Porreres	611	140	21	161	26,35
Puigpunyent	232	84	2	86	37,07
Salines (Ses)	445	144	10	154	34,61
Sant Antoni De Portmany	2374	161	829	990	41,70
Sant Joan	214	62	5	67	31,31
Sant Joan De Labritja	438	30	105	135	30,82
Sant Josep De Sa Talaia	2181	128	700	828	37,96
Sant Llorenç Des Cardassar	896	376	70	446	49,78
Sant Lluís	637	151		151	23,70
Santa Eugènia	158	98	5	103	65,19
Santa Eulalia Del Río	3206	133	974	1107	34,53
Santa Margalida	1358	500	22	522	38,44
Santa María Del Camí	860	358	18	376	43,72
Santanyí	1165	187	93	280	24,03
Selva	358	111	5	116	32,40
Sencelles	322	96	4	100	31,06
Sineu	436	111	4	115	26,38
Sóller	1265	635	1	636	50,28
Son Servera	1287	562	15	577	44,83
Valldemossa	167	52		52	31,14
Vilafranca De Bonany	402	130	26	157	39,05
Total	118077	30300	8496	38807	32,87