

Memòria del Programa d'Atenció Dental Infantil 2019



Índex de continguts

Introducció.....	5
Descripció del desenvolupament.....	6
Població diana.....	6
Professionals del PADI.....	7
Resultats de l'exercici de 2019.....	8
Activitat de l'exercici de 2019.....	8
Assistència dental.....	13
Tractaments especials (per traumatisme o malformació).....	15
Pacients que requereixen atenció especial.....	16
Seguiment econòmic.....	17
Conclusions.....	19
Annex. Ús del PADI per municipis.....	20

Introducció

El Programa d'Atenció Dental Infantil (PADI) és un programa de la sanitat pública que pretén millorar els nivells de salut bucodental de la població infantil facilitant l'accessibilitat de tota la població a un tractament de qualitat, cosa que té especial importància en els sectors de la població amb menys recursos.

El Decret 87/2005, de 29 de juliol (BOIB núm. 117, de 6 d'agost), regulava des d'aquesta data les prestacions preventives i de tractament que formen l'assistència bucodental dels infants de les Illes Balears d'edat compresa entre els 6 anys i els 15, definides pel PADI. Posteriorment, es va publicar el Decret 55/2016, de 16 de setembre (BOIB núm. 118, de 17 de setembre), que —recollint les mateixes prestacions— té l'objectiu de facilitar l'accés a treballar en el programa als dentistes privats en qualsevol moment i també adaptar-se a la normativa vigent fent possible que contractassin el PADI persones jurídiques, no només persones físiques. És la norma que s'aplica actualment.

La informació del PADI que es transmet a pares i mares es vehicula per diferents vies:

- A les consultes públiques dels centres de salut: al servei d'admissió i a les consultes de pediatria i a les d'odontologia d'atenció primària als centres que disposen d'aquest servei.
- A les consultes dentals privades habilitades que treballen amb el PADI.
- Des de 2016 se'ls ha enviat informació per SMS amb relació als infants de les Illes Balears que compleixen 6 anys l'any en curs.
- En el web del Servei de Salut de les Illes Balears hi ha una pàgina que dona accés directe a la informació de les prestacions del PADI i a la llista de dentistes públics i privats (www.ibsalut.es/padi). Aquesta URL apareix en els SMS que s'envia a pares i mares, de manera que poden accedir directament a la informació des dels dispositius mòbils. La informació sobre la cartera de professionals s'actualitza mensualment.

L'any 2019 s'han completat quinze anys del desenvolupament del PADI. La inclusió de noves cohorts d'edat s'ha efectuat progressivament des del 2005; de fet, el 2014 va ser el primer any en què es van completar totes. Per tant, el 2019 és el sisè any en què tots els infants de 6 a 15 anys de les Illes Balears poden optar a les prestacions que els ofereix aquest programa.

Aquesta memòria sobre el desenvolupament del PADI durant l'any 2019 mostra les dades demogràfiques d'assistència i de cost d'aquest exercici, i també i l'evolució en els darrers anys.

Descripció del desenvolupament

Població diana

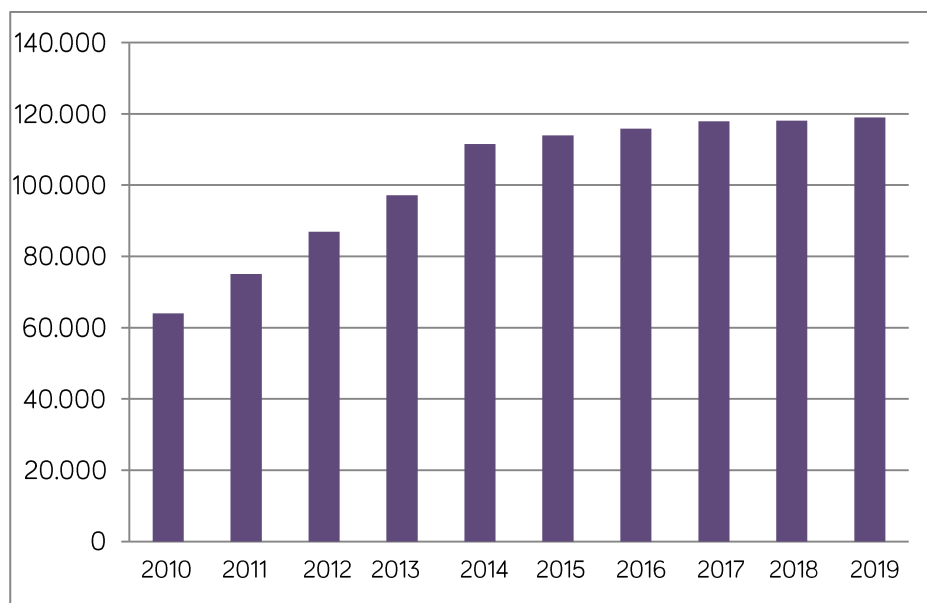
L'any 2005, el PADI es va oferir només als infants que durant aquell any complien 6 anys, i es va anar afegint una cohort anual fins al 2014, quan per primera vegada van estar-hi incloses les deu cohorts que van dels 6 anys als 15.

En la taula 1 i en el gràfic 1 es representa el nombre de infants als quals s'ha ofert el PADI en els darrers deu anys. En la segona columna de la taula figuren els anys de naixement dels infants inclosos en cada anualitat i, en tinta blava, els anys en què ja estan incloses totes les cohorts, des dels 6 anys als 15.

Taula 1. Població diana del PADI en el període 2010-2019

Any	Cohorts d'edat incloses en el PADI	Població diana
2010	1999-2004	64.031
2011	1999-2005	75.082
2012	1999-2006	86.921
2013	1999-2007	97.133
2014	1999-2008	111.559
2015	2000-2009	114.007
2016	2001-2010	115.893
2017	2002-2011	117.956
2018	2003-2012	118.090
2019	2004-2013	118.989

Gràfic 1. Evolució de la població diana en els darrers 10 anys



El total d'infants als quals ha anat adreçat el PADI l'any 2019 ha estat de 118.989; s'hi inclouen els infants nascuts des de 2004 fins a 2013. La població diana s'ha incrementat un 6,6 % respecte de l'any 2014.

Professionals del PADI

L'assistència dental es presta mitjançant un ampli quadre facultatiu de dentistes, constituït tant per dentistes de l'atenció primària del Servei de Salut com per dentistes privats concertats, cosa que facilita l'accessibilitat dels infants a les prestacions. En les taules següents es pot observar la distribució d'aquestes professionals.

Taula 2. Nombre de dentistes privats

Illa	2019
Mallorca	192
Menorca	18
Eivissa	6
Formentera	0
TOTAL	216

Taula 3. Nombre de consultes privades

Illa	2019
Mallorca	174
Menorca	15
Eivissa	6
Formentera	0
TOTAL	195

L'any 2019 hi ha hagut 245 dentistes treballant en el PADI, 216 dels quals són privats concertats i 29 pertanyen als centres públics. La remuneració dels dentistes privats habilitats l'efectua el Servei de Salut per mitjà d'un sistema capítatiu, amb el qual s'aporta una quantitat fixa anual per cada infant revisat. A més, determinats tractaments dentals necessaris —com ara una fractura dental traumàtica o una malformació— s'abonen com a tractaments especials per acte mèdic, i per això els han d'autoritzar prèviament el Servei de Salut. Això és pel fet que és impossible la prevenció primària a la consulta del dentista en aquest tipus d'afeccions. Els dentistes dels centres de salut pertanyen orgànicament a la xarxa d'atenció primària i es regeixen pel marc retributiu establert per al personal de l'organisme. El Servei Dental Comunitari, dependent del Servei de Salut, és qui coordina i gestiona el PADI.

Cal afegir que durant l'any 2019 s'han incrementat els recursos humans dels centres de salut d'atenció primària que ofereixen el PADI.

Taula 4. Nombre de dentistes públics

Illa	2019
Mallorca	18
Menorca	3
Eivissa	7
Formentera	1
TOTAL	29

Taula 5. Nombre de consultes públiques

Illa	2019
Mallorca	14
Menorca	3
Eivissa	5
Formentera	1
TOTAL	23

En el sector públic, a part dels dentistes, les unitats de salut bucodental compten amb els professionals següents:

Taula 6. Personal auxiliar

	Mallorca	Menorca	Eivissa	Formentera
Tècnics/tècniques en higiene bucodental en 2019	13	3	5	0
Auxiliars de clínica en 2019	4	0	1	1

Resultats de l'exercici de 2019

Activitat de l'exercici de 2019

L'any 2019 s'ha ofert assistència dental a 118.989 infants nascuts entre 2004 i 2013 i residents a les Illes Balears. D'aquests, 40.964 han rebut atenció dental per mitjà del PADI: 31.862 a consultes privades habilitades i 9.102 a consultes públiques.

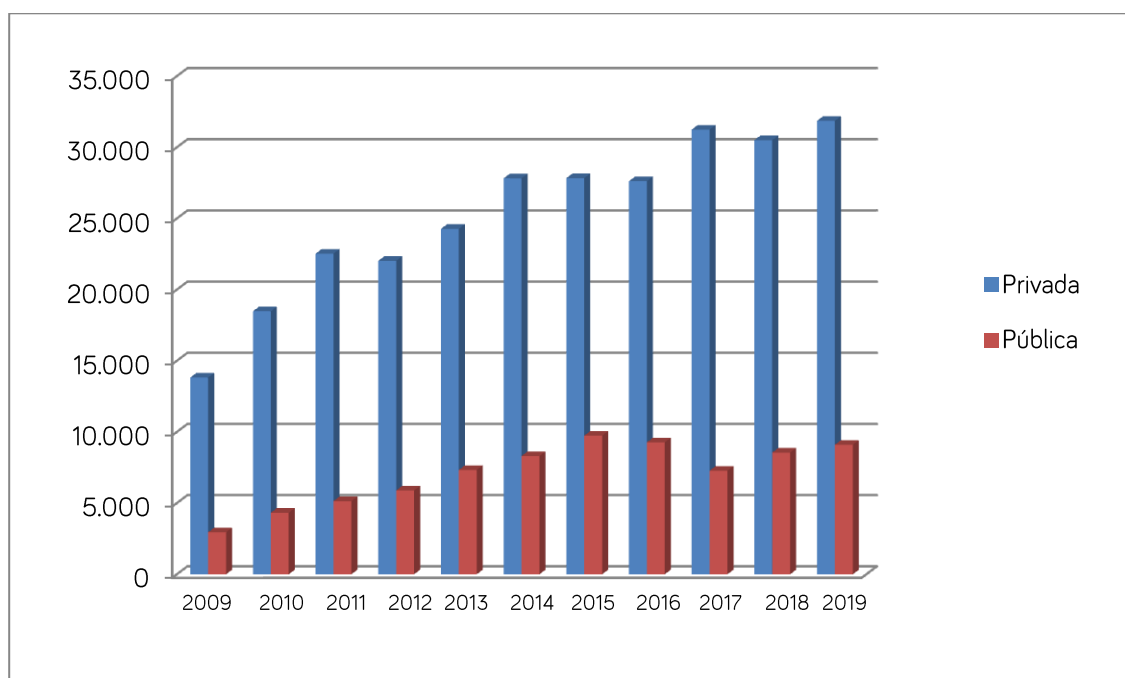
En la taula 7 i en el gràfic 2 s'aprecia l'evolució del nombre d'infants atesos pel PADI, distribuïts segons l'any de naixement i la xarxa assistencial.

Taula 7

Any	Privada	Pública	Total
2009	13.822	2.951	16.773
2010	18.483	4.327	22.810
2011	22.526	5.140	27.666
2012	22.025	5.893	27.918
2013	24.271	7.332	31.603
2014	27.821	8.308	36.129
2015	27.836	9.736	37.572
2016	27.622	9.273	36.895
2017	31.243	7.279	38.522
2018	30.505	8.550	39.055
2019	31.862	9.102	40.964



Gràfic 2

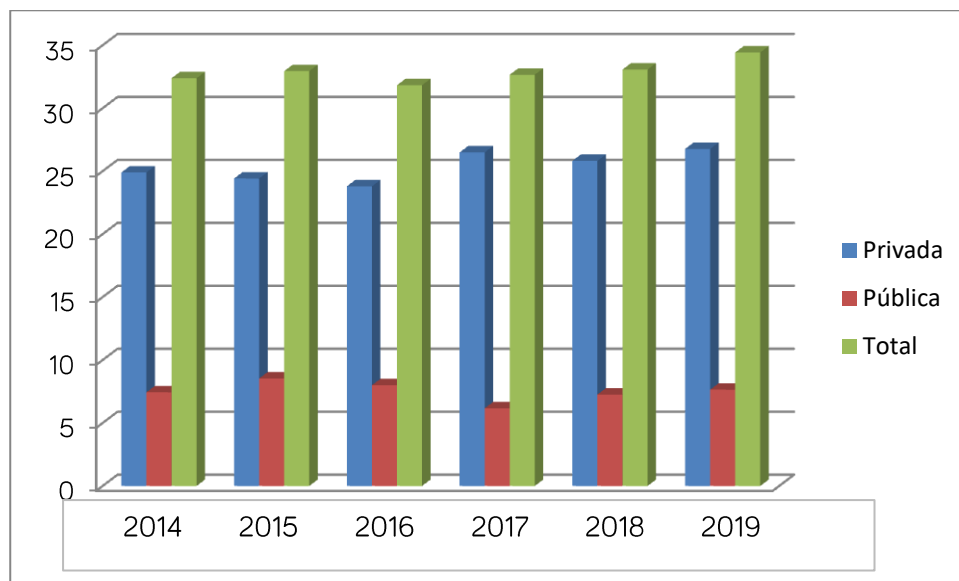


En la taula 8 i en el gràfic 3 s'aprecia l'evolució dels percentatges d'ús del PADI segons la provisió pública o privada en els darrers cinc anys. S'hi pot apreciar que el percentatge d'infants que empen el PADI es manté molt estable, però 2019 ha estat l'any de més ús, tant en nombres absoluts com en percentatge de la població diana. També es pot constatar que en els tres darrers anys es manté la proporció d'infants atesos a centres de salut respecte dels privats, però amb una lleugera tendència a l'alça per als públics.

Taula 8

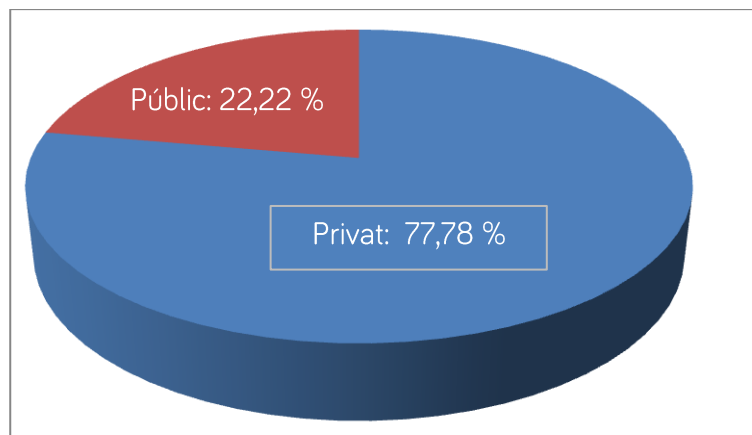
	2014	2015	2016	2017	2018	2019
Privats	24,90	24,42	23,80	26,49	25,82	26,77
Públics	7,44	8,54	8,00	6,17	7,26	7,65
Total	32,38	32,95	31,83	32,66	33,07	34,43

Gràfic 3



Del total d'infants que empraren el PADI l'any 2017, el 77,77 % va ser atès a consultes privades i el 22,25 % a consultes públiques. L'any 2018, els percentatges van ser pràcticament idèntics, del 78 % i del 22 %, respectivament. En 2019 la proporció de l'assistència privada/pública ha estat del 77,78 % i del 22,22 %. Per tant, en el còmput global de les Illes Balears aquesta proporció es manté constant.

Gràfic 4



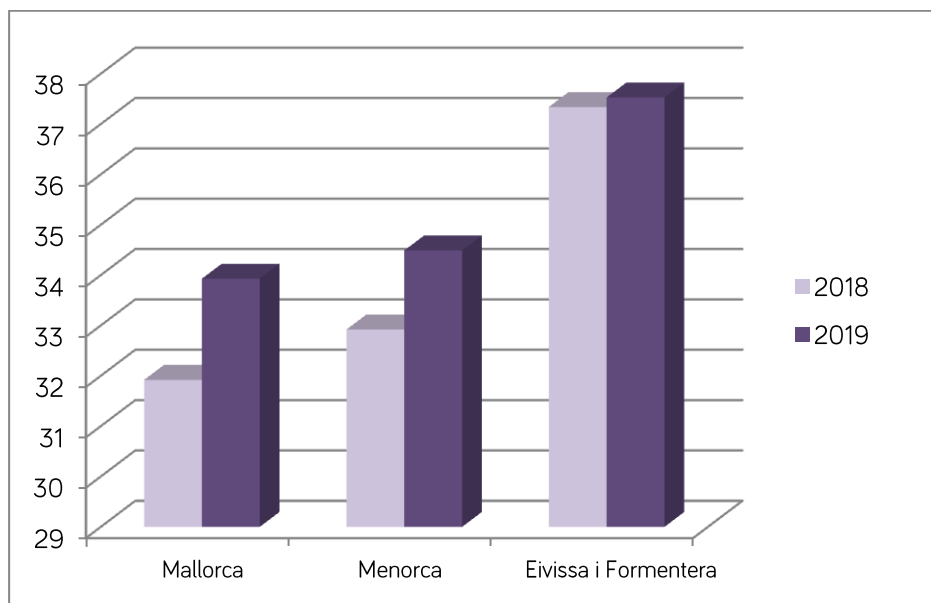
Distribució per illes

Mallorca i Menorca han tingut l'any 2019 una freqüentació propera a la mitjana de les Illes Balears. Eivissa és l'illa on el PADI ha tingut més cobertura, amb un 37,53 % de la població diana, tres punts percentuals per damunt de la mitjana. Pel que fa a Formentera, només els professionals de l'atenció primària d'Eivissa que han passat consulta a l'Hospital de Formentera han tractat pacients del PADI.

Taula 9. Distribució per illes del percentatge de la població atesa en el PADI durant l'any 2019

	Mallorca	Menorca	Eivissa i Formentera
Població diana	94.680	9.222	15.087
Població atesa	32.121	3.181	5.662
Percentatge d'infants atesos	33,93	34,49	37,53

Gràfic 5

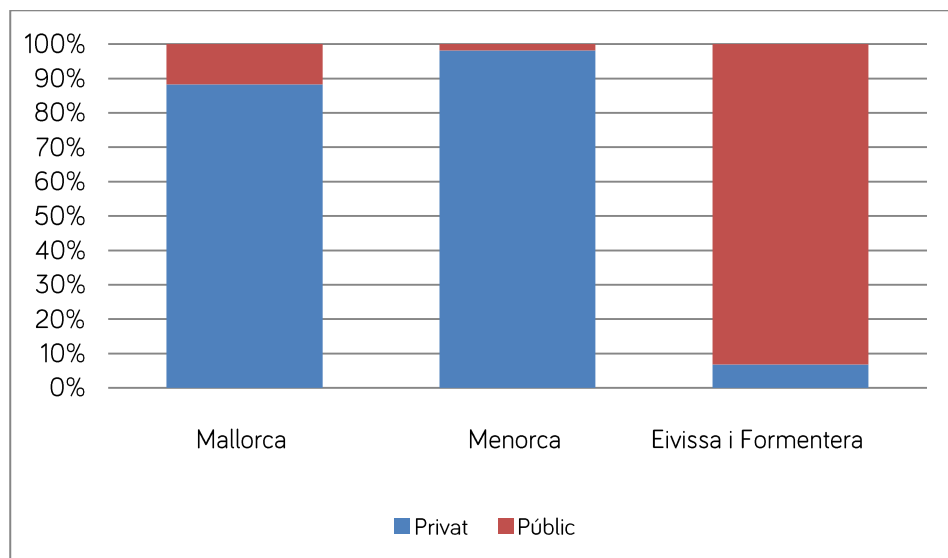


Taula 10

	Mallorca	Menorca	Eivissa
Centres de salut	11,72	1,89	93,22
Dentistes habilitats	88,61	94,78	6,78

Tot i que el grau de cobertura del programa és similar a totes les illes, la provisió és molt diferent: gairebé tots els pacients de Menorca acudeixen a consultes privades, mentre que a Eivissa i Formentera s'esdevé tot el contrari, cosa que s'observa clarament en el gràfic 6.

Gràfic 6



Distribució urbana-rural

De les quatre illes, únicament a Mallorca hi ha una ciutat de més de 100.000 habitants; per tant, només en aquesta illa fem una distribució urbana-rural de l'assistència.

Igual que en anys anteriors, l'any 2019 pràcticament la meitat dels infants revisats a Mallorca han estat visitats a l'àrea de Palma i l'altra meitat a la part forana, però des de 2017 ha augmentat lleugerament el percentatge de revisions a la part forana, essent 2019 la primera vegada que supera les zones urbanes.

Taula 11. Distribució urbana-rural de la població atesa a Mallorca

Mallorca	Palma	Part forana
32.121	15.980 (49,75 %)	16.141 (50,25 %)

Distribució dels infants que han emprat el PADI en 2019 segons l'any de naixement

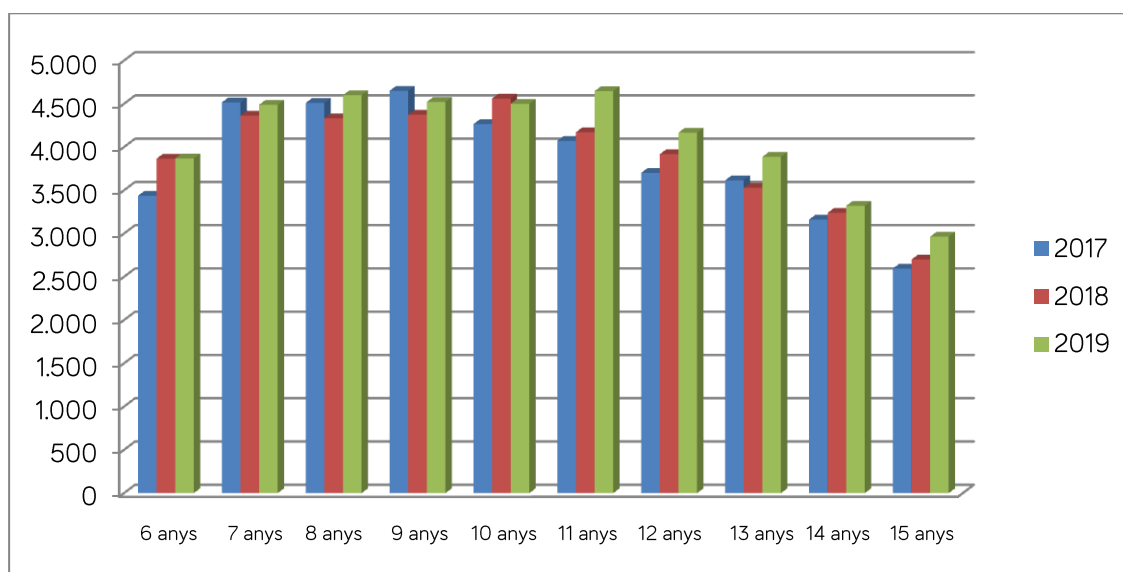
En la taula 12 i en el gràfic 7 s'observa la distribució per edats dels infants que han acudit al PADI durant l'any 2019. Cada columna mostra el nombre d'infants visitats de l'edat corresponent.

Taula 12. Distribució per edats dels infants visitats

2013	2012	2011	2010	2009	2008	2007	2006	2005	2004
6 anys	7 anys	8 anys	9 anys	10 anys	11 anys	12 anys	13 anys	14 anys	15 anys
3.868	4.489	4.600	4.522	4.500	4.646	4.167	3.887	3.321	2.964



Gràfic 7



Aquest gràfic dona una idea de les edats en què més s'ha emprat el PADI en 2019: s'hi observa que s'ha emprat més entre els 7 anys i els 12 i que ha decaït progressivament fins als 15 anys. Aquest perfil confirma la tendència a millorar la caiguda d'ús cap al final del programa que es donava en els anys anteriors, però cal continuar incidint en aquest punt. El nombre d'infants que comencen als 6 anys es manté constant. Tenint en compte l'augment de més de 1.000 infants que va haver-hi entre l'any en què es van començar a enviar els SMS informatius a pares i mares dels infants de 6 anys (2016) i l'any passat (2018), sembla innegable tant la utilitat d'enviar-los com que l'efecte està tocant sostre.

A partir dels 12 anys, a mesura que l'infant va complint anys empra menys el PADI; paradoxalment, coincideix amb el moment en què hi ha més necessitats de tractament (14 i 15 anys). També és molt notable la diferència en el nombre de segelladors que s'apliquen en els segons molars respecte dels primers.

Assistència dental

El Decret 55/2016 determina les prestacions següents:

- Revisió anual de la salut bucodental.
- Tractaments d'assistència bucodental general.
- Tractaments especials motivats per traumatismes o malformacions de la dentició permanent.
- Informació en matèria d'higiene i salut bucodental destinada a la població escolar.

Assistència general

Les taules 13 i 14 recullen l'assistència general prestada: mesures preventives, exploracions complementàries, tractaments conservadors de la dentició permanent i exodòncies, tant en la dentició temporal com en la permanent. Corresponen a les prestacions reflectides en els articles 11 i 12 del Decret 55/2016. Totes aquestes prestacions estan retribuïdes per un sistema capítatiu, és a dir, una quantitat fixa per pacient i revisió i any, independentment de les necessitats de tractament que tenguí.

Taula 13. Distribució de l'assistència dispensada en 2019 per any de naixement

Assistència	2012	2011	2010	2009	2008	2007	2006	2005	2004	2003	Total
	6 anys	7 anys	8 anys	9 anys	10 anys	11 anys	12 anys	13 anys	14 anys	15 anys	
Revisions	3.866	4.364	4.333	4.373	4.561	4.172	3.918	3.529	3.239	2.700	39.055
Revisions sense tractament	1.892	2.182	2.138	2.109	2.132	1.956	1.840	1.673	1.508	1.199	18.629
Segellat	710	1.590	1.538	940	772	650	508	494	446	508	8.156
Obturació simple	165	218	415	664	481	455	563	503	587	522	4.573
Obturació complexa	32	98	104	150	147	131	133	117	133	125	1.170
Obturació	197	316	519	814	628	586	696	620	720	647	5.743
Tartrectomia	202	312	338	534	550	531	548	594	530	541	4.680
Extracció dent temporal	186	265	330	478	470	428	323	227	129	48	2.884
Extracció dent permanent	5	11	14	18	32	35	31	29	48	24	247
2a visita	150	181	172	190	193	171					1.057
Tractament pulpar	4	6	10	12	19	18	13	19	19	32	152
Fluoració	405	647	754	1027	861	792	718	680	694	531	7.109
Radiografia intraoral	103	143	140	158	131	119	109	114	98	90	1.205
Ortopantomografia	35	52	51	72	58	55	44	40	43	24	474

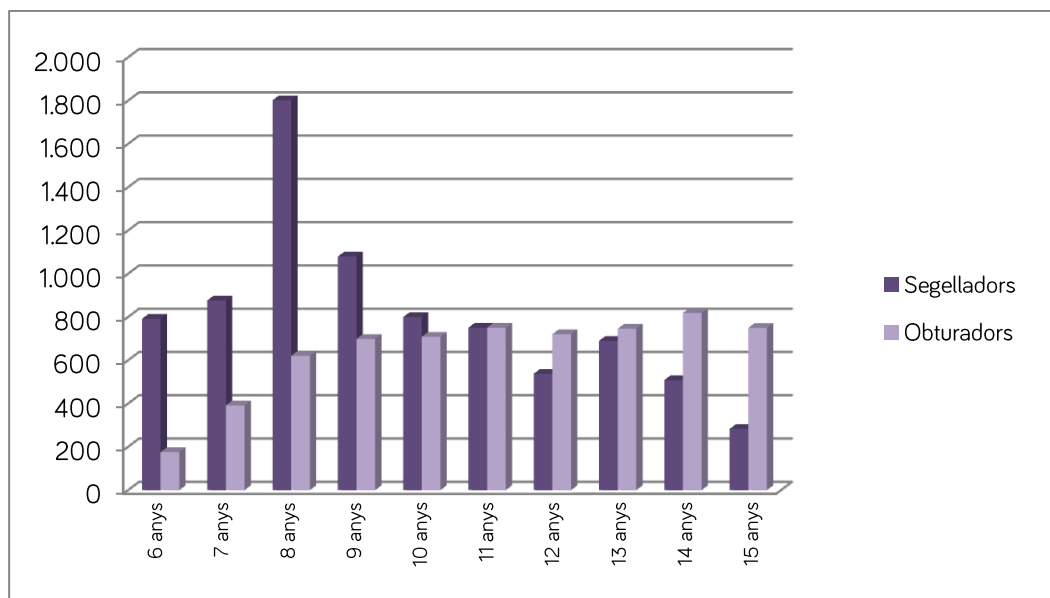
Taula 14. Distribució percentual de l'assistència dispensada en 2019 per any de naixement

Assistència	2012	2011	2010	2009	2008	2007	2006	2005	2004	2003	Total
	6 anys	7 anys	8 anys	9 anys	10 anys	11 anys	12 anys	13 anys	14 anys	15 anys	
Revisions	3.866	4.364	4.333	4.373	4.561	4.172	3.918	3.529	3.239	2.700	39.055
Revisions sense tractament	48,93	50	49,34	48,22	46,74	46,88	46,96	47,40	46,55	44,40	47,54
Segellat	18,36	36,43	35,49	21,49	16,92	15,58	12,96	13,99	13,76	18,81	20,88
Obturació simple	4,26	4,99	9,57	15,18	10,54	10,90	14,36	14,25	18,12	19,33	11,71
Obturació complexa	0,82	2,24	2,40	3,43	3,22	3,13	3,39	3,31	4,10	4,62	2,99
Obturació	5,09	7,24	11,97	18,61	13,76	14,04	17,76	17,56	22,22	23,96	14,71
Tartrectomia	5,22	7,14	7,80	12,21	12,05	12,72	13,98	16,83	16,36	20,03	11,98
Extracció dent temporal	4,81	6,07	7,61	10,93	10,30	10,25	8,24	6,43	3,98	1,77	7,39
Extracció dent permanent	0,12	0,25	0,32	0,41	0,70	0,83	0,79	0,82	1,48	0,88	0,63
2a visita	3,87	4,14	3,96	4,34	4,23	4,09	3,62	4,22	3,51	4,25	4,04
Tractament pulpar	0,02	0,04	0,13	0,13	0,15	0,23	0,07	0,17	0,06	0,07	0,38
Fluoració	10,47	14,82	17,40	23,48	18,87	18,98	18,32	19,26	21,42	19,66	18,20



Assistència	2012	2011	2010	2009	2008	2007	2006	2005	2004	2003	Total
Radiografia intraoral	2,66	3,27	3,23	3,61	2,87	2,85	2,78	3,23	3,02	3,33	3,08
Ortopantomografia	0,90	1,19	1,17	1,64	1,27	1,31	1,12	1,13	1,32	0,88	0,90

Gràfic 8. Comparació entre selladores (preventiu) i obturacions (tractament conservador), per edats



L'anàlisi de l'assistència general mostra que entre els 6 anys i els 9 gairebé la meitat dels infants no han requerit cap tipus d'actuació i que, quan n'han necessitada, ha estat fonamentalment preventiva (segelladors o fluoració). El nombre de tractaments conservadors senzills (obturacions) augmenta progressivament amb l'edat, com ocorre habitualment; es dona la circumstància que als 14 anys ja es fan més obturacions que segellats de fissures. El nombre de tractaments pulpars i extraccions de la dentició definitiva és molt baix, i és menor el nombre d'endodòncies que el d'extraccions, sigui quina sigui l'edat. Es tracta, doncs, d'un perfil assistencial essencialment preventiu.

Els infants atesos a l'atenció primària han requerit un nombre més alt d'extraccions i de tractaments pulpars, cosa que reflecteix el major ús d'aquesta xarxa pública per part d'usuaris amb problemes dentals més complexos.

Tractaments especials (per traumatisme o malformació)

Són els tractaments necessaris com a conseqüència de traumatismes o també de malformacions dentàries, entre les quals destaca per la incidència la síndrome d'hipomineralització incisivomolar (MIH). Totes aquestes malalties comparteixen la característica que s'abonen al professional per acte mèdic, perquè és impossible la prevenció a la consulta, si bé és cert que en el cas de la síndrome d'MIH, tot i que no se'n pot evitar l'aparició, sí que hi ha mesures que poden paliar l'avanç de les lesions.

Taula 15

Tractament	Nombre	Malformació	Traumatisme
Corona provisional	5	2	3
Corona definitiva	8	4	4
Endodòncia	63	27	36
Exodòncia per traumatisme	6	1	5
Ferulització	12	0	12
Reimplant	7	0	7
Gran reconstrucció	384	193	191
Reconstrucció mitjana	538	360	178
Monyó colat	0	0	0
Pern prefabricat intrarradicular	8	7	1
Apicoformació	5	4	1
Sutura de teixits	1	0	1
Mantenidor d'espai (dentició definitiva)	6	1	5
TOTAL	1.043	599	444

L'han 2016 es van dur a terme 547 tractaments especials, 239 dels quals a causa de malformacions dentàries i 308 a causa de traumatismes. L'any 2017 se'n van dur a terme 784, dels quals 442 a causa de malformacions i 342 a causa de traumatismes; l'any 2018 es van dur a terme 922 tractaments especials, 488 a causa de malformacions i 434 a causa de traumatismes. En 2019 el total ha estat de 1.043, dels quals 599 han estat deguts a malformació i 444 a traumatisme, cosa que confirma la tendència a l'alça d'aquests tractaments a causa de l'augment significatiu de les malformacions, especialment de l'MIH.

Com sempre, els infants amb alguna malformació presenten una mitjana de dents afectades més alta que els que han patit un traumatisme, en el qual allò més habitual és l'afectació d'una sola dent (o dues, com a molt).

Pacients que requereixen atenció especial

El Decret 55/2016 estableix que cal tenir en compte la situació especial de les persones amb alguna discapacitat, de conformitat amb l'article 16 de la Llei 5/2003, de 4 d'abril, de salut de les Illes Balears, sobre la necessitat de desenvolupar actuacions específiques per a col·lectius subjectes a un risc més gran per a la salut individual.

A continuació mostrem el nombre de visites ambulatories a pacients especials a l'Hospital General i les que s'han fet a Cirurgia Major Ambulatoria (CMA) de l'Hospital Universitari Son Espases:

Taula 16

Lloc de la visita	Nombre
Visites/tractaments ambulatoris a l'Hospital General	904
Tractats a CMA de Son Espases	101



Cal puntualitzar que, evidentment, hi ha infants amb discapacitat que són capaços de mantenir una actitud adequada per ser tractats en un gabinet odontològic normal i que, d'altra banda, n'hi ha d'altres —fonamentalment infants de poca edat— que, sense tenir cap discapacitat, són incapaços de mantenir un nivell d'autocontrol suficient per ser atesos correctament, per la qual cosa es requereix atenció amb sedació o amb anestèsia general. En aquests casos, si el pacient és de Mallorca és derivat al Servei d'Odontologia de l'Hospital General en col·laboració amb CMA de l'Hospital Universitari Son Espases.

Fins fa poc també s'havien de desplaçar a Mallorca els pacients d'Eivissa, però des de final de 2018 s'han habilitat sales d'operacions a l'Hospital Can Misses i d'aleshores ençà aquests pacients no s'han de desplaçar.

A Menorca, el dentista del centre de salut reserva una sala d'operacions a l'Hospital Mateu Orfila per atendre-hi els pacients especials, on han estat intervinguts 9 infants durant 2019.

Seguiment econòmic

En l'exercici de 2019 els dentistes privats contractats per a la provisió del PADI van suposar un cost econòmic: 1.884.344 € van correspondre al pagament capitatiu per assistència general i 55.293 € es van destinar a traumatismes i malformacions (en conseqüència, es van pagar per acte mèdic).* En la taula 17 es mostra l'evolució dels costos de l'assistència concertada del PADI des que es van completar totes les cohorts.

* És important recordar que el pagament capitatiu de pacient per any és de 46 € des de 2010.

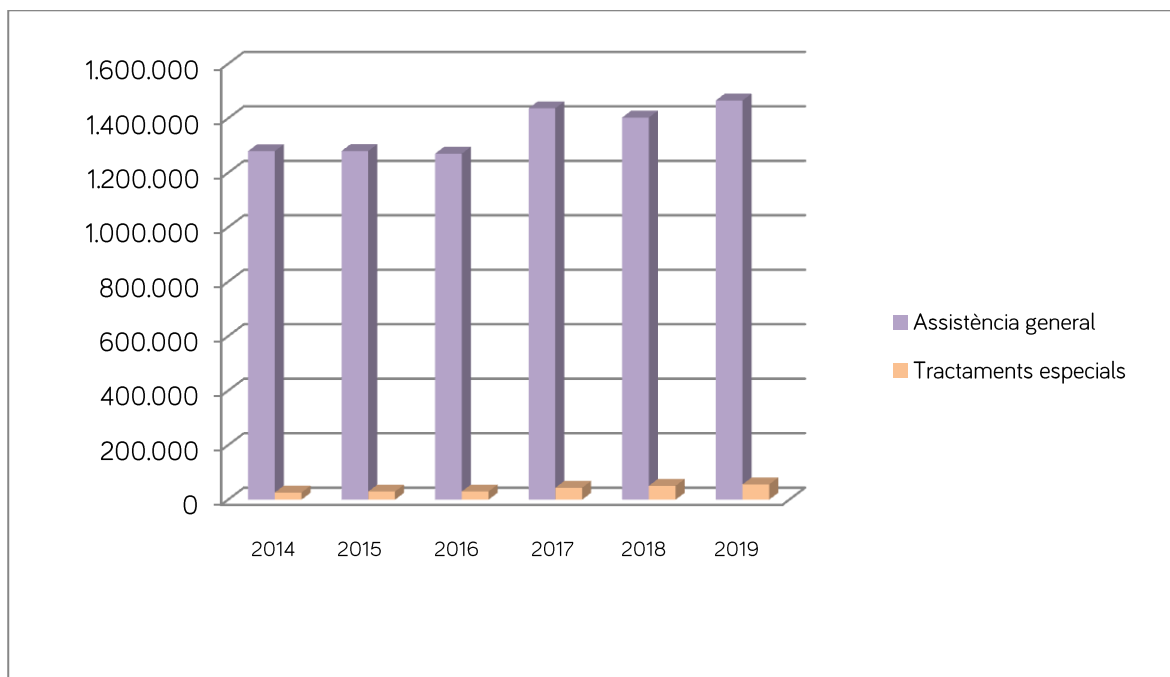
En l'apartat de tractaments especials cal tenir en compte també que l'any 2010 es va afegir la síndrome d'MIH, atès que es van prendre en consideració les al·legacions dels dentistes en el sentit que n'havia augmentat la incidència i no es podia prevenir amb prevenció primària.

Taula 17

Any	Facturació per assistència general habilitats	Tractaments especials
2014	1.279.766 €	26.318 €
2015	1.280.456 €	29.984 €
2016	1.270.612 €	30.089 €
2017	1.437.178 €	43.731 €
2018	1.403.230 €	50.887 €
2019	1.465.652 €	55.923 €

Com s'observa en la taula 17, el cost de l'atenció general ha augmentat de manera progressiva a mesura que s'han incrementat les cohorts, excepte l'any 2018; això és degut al fet que quantificam el cost dels habilitats, que l'any 2018 va davallar una mica respecte del tractat als centres públics. En canvi, el cost dels tractaments especials ha augmentat sempre cada any.

Gràfic 9



El cost dels tractaments especials constitueix una petita part del total del programa, com s'aprecia en el gràfic 9: durant l'any 2016 va representar el 2,3 % del cost total del PADI, durant el 2017 va suposar el 2,9 % a causa d'un considerable augment dels tractaments dentals com a conseqüència de la síndrome d'MIH, i durant el 2018 va representar el 3,4 %. L'any 2019 ha suposat el 3,6 %, un increment moderat que encara té capacitat d'augmentar significativament a causa de l'alta incidència d'aquesta malaltia. Segons l'estudi de Bravo i coll. Encuesta de Salud Oral en España de de 2015: RCOE 2016; 21 (Supl. 1): 8 - 48 de 2015, la prevalença en la població de 12 anys a Espanya era del 12 %.

Conclusions

- L'any 2019 és el catorzè de desenvolupament del PADI i el sisè en què s'ofereix a tots els infants entre 6 anys i 15. Durant aquest any han emprat el PADI 40.964 infants i la cobertura del programa ha arribat al 34,43 % de la població diana.
- De cada 100 infants atesos, 78 ho han estat per dentistes privats concertats i 22 per dentistes de la xarxa pública. El perfil assistencial dels dentistes és adequat, amb un predomini de les activitats preventives. No obstant això, haurien de continuar reduint-se les necessitats de tractament, especialment als 14 i 15 anys i augmentar les mesures preventives als 12 anys.
- S'ha demostrat l'eficàcia d'enviar SMS informatius a pares i mares dels infants que compleixen 6 anys, però sembla que l'any 2019 s'ha estabilitzat l'impacte d'aquells.
- El perfil assistencial dels pacients que acudeixen al centre de salut mostra més necessitat de tractaments complexos.
- La situació de l'atenció de la població infantil a Eivissa és, un any més, totalment diferent a la de Mallorca i Menorca: els professionals dels centres de salut han visitat més del 90 % dels infants atesos i així mateix és l'àrea de les Illes Balears que presenta índexs més alts de cobertura.
- El cost de l'assistència concertada ha estat d'1.521.575 €, dels quals 1.465.652 € s'han destinat a l'assistència general (capitació) i 55.923 € a tractaments especials.
- L'any 2019, el creixement de les necessitats de tractament especial per traumatismes i malformacions dentals ha continuat augmentant progressivament a costa de l'increment de malformacions, especialment de la síndrome d'MIH.
- El PADI ha arribat a la població infantil de tots els municipis de les Illes Balears, però el grau d'ús hi difereix notablement, amb un rang que oscilla des del 21 % fins al 53 % de la població susceptible de rebre l'atenció (Ferrerries i Sant Llorenç des Cardassar, respectivament).

Annex. Ús del PADI per municipis

Municipi	Població total 6-15 anys	Població atesa privat	Població atesa públic	Població total atesa	Percentatge del total
Alaior	928	328	0	328	35,34
Alaró	602	171	18	189	31,40
Alcúdia	2.200	537	31	568	25,82
Algaida	599	230	4	234	39,07
Andratx	1.192	468	11	479	40,18
Ariany	83	22	3	25	30,12
Artà	861	570	8	578	67,13
Banyalbufar	29	12	0	12	41,38
Binissalem	1.070	310	20	330	30,84
Búger	100	28	6	34	34,00
Bunyola	736	381	9	390	52,99
Calvià	4.958	1.270	192	1.462	29,49
Campanet	250	71	8	79	31,60
Campos	1212	579	20	599	49,42
Capdepera	1.150	574	1	575	50,00
es Castell	695	216	0	216	31,08
Ciutadella	2.808	1.307	41	1.348	48,01
Consell	484	191	6	197	40,70
Costitx	96	32	0	32	33,33
Deià	31	10	0	10	32,26
Eivissa	5.222	54	2.016	2.070	39,64
Escorca	8	4	0	4	50,00
Esporles	555	219	2	221	39,82
Estellencs	34	16	0	16	47,06
Felanitx	2.034	477	225	702	34,51
Ferrieres	481	101	1	102	21,21
Fornalutx	52	21	0	21	40,38
Inca	4.203	859	250	1.109	26,39
Lloret de Vistalegre	139	34	0	34	24,46
Lloseta	745	176	27	203	27,25
Llubí	282	87	9	96	34,04
Llucmajor	4.217	1.592	28	1.620	38,42
Manacor	5.164	1.146	509	1.655	32,05



Municipi	Població total 6-15 anys	Població atesa privat	Població atesa públic	Població total atesa	Percentatge del total
Mancor de la Vall	187	51	8	59	31,55
Maó	3.167	821	18	839	26,49
Maria de la Salut	241	79	0	79	32,78
Marratxí	4.196	1.297	281	1.578	37,61
Muro	806	333	14	347	43,05
Palma	41.845	11.776	1.528	13.304	31,79
Petra	296	94	19	113	38,18
sa Pobla	1.947	265	264	529	27,17
Pollença	1.635	495	12	507	31,01
Porreres	634	114	35	149	23,50
Puigpunyent	239	90	1	91	38,08
ses Salines	464	179	10	189	40,73
Sant Antoni de Portmany	2.553	97	1.014	1.111	43,52
Sant Joan	223	67	5	72	32,29
Sant Joan de Labritja	494	28	126	154	31,17
Sant Josep de sa Talaia	2.338	56	850	906	38,75
Sant Llorenç des Cardassar	871	449	18	467	53,62
Sant Lluís	635	189	0	189	29,76
Santa Eugènia	161	60	1	61	37,89
Santa Eulària des Riu	3.503	156	1.080	1.236	35,28
Santa Margalida	1.367	539	15	554	40,53
Santa Maria del Camí	857	394	31	425	49,59
Santanyí	1.137	186	80	266	23,39
Selva	365	107	4	111	30,41
Sencelles	296	87	5	92	31,08
Sineu	446	106	8	114	25,56
Sóller	1.214	641	5	646	53,21
Son Servera	1.294	561	11	572	44,20
Valldemossa	158	45	0	45	28,48
Vilafranca de Bonany	423	133	18	151	35,70
TOTAL	117.212	31.588	8.906	40.494	34,55

