

# Memòria del Programa d'Atenció Dental Infantil 2021





## Índex de continguts

|  |    |
|--|----|
| Introducció.....   | 5  |
| Descripció del desenvolupament.....  | 6  |
| Població diana.....  | 6  |
| Professionals del PADI.....  | 7  |
| Resultats de l'exercici de 2021.....   | 8  |
| Activitat de l'exercici de 2021.....   | 8  |
| Distribució per illes.....   | 11 |
| Distribució urbana/rural.....  | 12 |
| Distribució dels infants que han emprat el PADI en 2021 segons l'any de naixement..... | 12 |
| Assistència dental.....  | 13 |
| Assistència general.....   | 14 |
| Tractaments especials (per traumatisme o malformació).....                             | 16 |
| Pacients que requereixen atenció especial per dificultat de col·laboració.....         | 16 |
| Seguiment econòmic.....  | 17 |
| Conclusions.....   | 19 |
| Annex. Ús del PADI per municipis.....  | 20 |



---

## Introducció

---

El Programa d'Atenció Dental Infantil (PADI) és un programa de la sanitat pública que pretén millorar els nivells de salut bucodental de la població infantil facilitant l'accessibilitat de tota la població a un tractament de qualitat, cosa que té especial importància en els sectors de la població amb menys recursos.

El Decret 55/2016, de 16 de setembre (BOIB núm. 118, de 17 de setembre de 2016), regula les prestacions preventives i de tractament que formen l'assistència bucodental dels infants de les Illes Balears d'edat compresa entre els 6 i els 15 anys, definides pel PADI.

La informació del PADI que es transmet a pares i mares es vehicula per diferents vies:

- Als centres de salut: al servei d'admissió i a les consultes de pediatria i a les d'odontologia de l'atenció primària (als centres que disposen d'aquest servei).
- Per mitjà de tríptics i informació oral a càrrec dels dentistes privats concertats.
- Des de 2016 s'ha enviat informació per SMS als pares i les mares de tots els infants de les Illes Balears que compleixen 6 anys el gener de l'any en curs per comunicar-los que ja poden accedir a les prestacions del PADI.
- En el web del Servei de Salut de les Illes Balears hi ha una pàgina que dona accés directe a la informació de les prestacions del PADI i a la llista de dentistes públics i privats ([www.ibsalut.es/padi](http://www.ibsalut.es/padi)). Aquesta URL apareix en els SMS que s'envia a pares i mares, de manera que poden accedir directament a la informació des dels dispositius mòbils. El Servei Dental Comunitari actualitza mensualment la informació sobre la cartera de professionals.

L'any 2021 s'han completat disset anys del desenvolupament del PADI. La inclusió de noves cohorts d'edat s'ha efectuat progressivament a raó d'una anual des de 2005 fins a 2014, que va ser el primer any en què se'n van completar totes. Per tant, 2021 és el vuitè any en què tots els infants de 6 a 15 anys de les Illes Balears han pogut optar a les prestacions que els ofereix aquest programa.

Aquesta memòria sobre el desenvolupament del PADI durant l'any 2021 mostra les dades demogràfiques d'assistència i de cost d'aquest exercici, i també l'evolució en els darrers anys.

## Descripció del desenvolupament

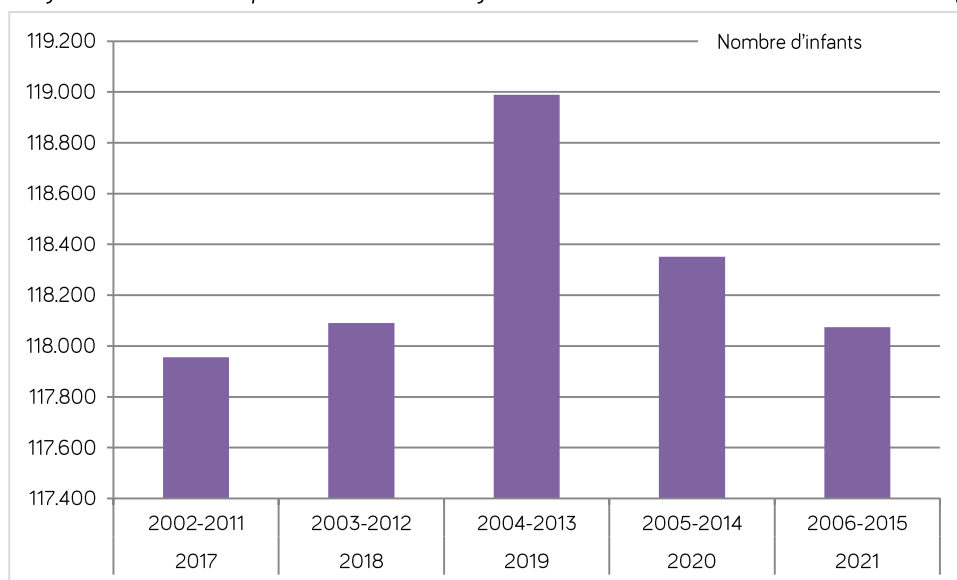
### Població diana

En la taula 1 i en el gràfic 1 es representen el nombre d'infants a qui s'ha ofert el PADI en els darrers deu anys. En la segona columna de la taula figuren els anys de naixement dels infants inclosos en cada anualitat. En tinta blava, els anys en què s'ha ofert el programa a totes les cohorts (totes les edats), dels 6 als 15 anys.

Taula 1. Població diana del PADI en el període 2011-2020

| Any  | Cohorts d'edat incloses en el PADI | Població diana |
|------|------------------------------------|----------------|
| 2011 | 1999-2005                          | 75.082         |
| 2012 | 1999-2006                          | 86.921         |
| 2013 | 1999-2007                          | 97.133         |
| 2014 | 1999-2008                          | 111.559        |
| 2015 | 2000-2009                          | 114.007        |
| 2016 | 2001-2010                          | 115.893        |
| 2017 | 2002-2011                          | 117.956        |
| 2018 | 2003-2012                          | 118.090        |
| 2019 | 2004-2013                          | 118.989        |
| 2020 | 2005-2014                          | 118.351        |
| 2021 | 2006-2015                          | 118.074        |

Gràfic 1. Evolució de la població diana dels infants amb dret al PADI en els darrers cinc anys.



El total d'infants als quals ha anat dirigit el PADI en 2021 és de 118.074; shi 'inclouen els infants nascuts entre 2006 i 2015. La població diana va arribar al màxim en 2019 i d'aleshores ençà ha disminuït lleugerament.



## Professionals del PADI

L'assistència dental es presta mitjançant un ampli quadre de dentistes, constituït tant per dentistes de l'atenció primària del Servei de Salut com per dentistes privats concertats, cosa que facilita l'accessibilitat dels infants a les prestacions. En les taules següents es pot observar la distribució d'aquests professionals.

Taula 2. Nombre de dentistes privats

| Illla        | 2019       |
|--------------|------------|
| Mallorca     | 206        |
| Menorca      | 14         |
| Eivissa      | 4          |
| Formentera   | 0          |
| <b>TOTAL</b> | <b>224</b> |

Taula 3. Nombre de consultes privades

| Illla        | 2019       |
|--------------|------------|
| Mallorca     | 174        |
| Menorca      | 15         |
| Eivissa      | 6          |
| Formentera   | 0          |
| <b>TOTAL</b> | <b>195</b> |

Durant l'any 2021 no hi ha hagut canvis significatius en els recursos humans, tant dels centres privats com dels centres de salut d'atenció primària que ofereixen el PADI. En el cas dels públics hi destaquen dos punts:

- Unitats de salut bucodental especials: inclouen una unitat hospitalària de pacients especials de l'Hospital General (Hospital Universitari Son Espases) i una altra de tractament ortodòntic de pacients amb malformacions facials congènites, situada al Centre de Salut na Burgesa (Palmanova). Els professionals d'ambdues unitats són dentistes que fan feina a l'atenció primària de Mallorca.
- Canvis en el perfil del personal tècnic: el percentatge d'higienistes va augmentant, cosa que, sens dubte, és positiva a causa de la formació específica en matèria de salut bucodental que han rebut aquests professionals i que, a part d'actuar com a suport dels dentistes, els qualifica per a algunes de les actuacions sanitàries preventives corresponents al PADI.

Taula 4. Nombre de dentistes públics

| Illla        | 2019      |
|--------------|-----------|
| Mallorca     | 18        |
| Menorca      | 3         |
| Eivissa      | 7         |
| Formentera   | 1         |
| <b>TOTAL</b> | <b>29</b> |

Taula 5. Nombre de consultes públiques

| Illla        | 2019      |
|--------------|-----------|
| Mallorca     | 15        |
| Menorca      | 3         |
| Eivissa      | 5         |
| Formentera   | 1         |
| <b>TOTAL</b> | <b>24</b> |

En el sector públic, a part dels dentistes, les unitats de salut bucodental compten amb els professionals següents.

Taula 6. Personal tècnic i auxiliar

|   | Mallorca | Menorca | Eivissa | Formentera | TOTAL |
|---|----------|---------|---------|------------|-------|
| Tècnics/tècniques en higiene bucodental en 2021 | 16       | 3       | 5       | 0          | 24    |
| Auxiliars de clínica                            | 3        | 0       | 1       | 1          | 5     |

La remuneració dels dentistes privats habilitats l'efectua el Servei de Salut per mitjà d'un sistema capitiu, amb el qual s'aporta una quantitat fixa anual per cada infant revisat. A més, determinats tractaments dentals necessaris —com ara una fractura dental traumàtica o una malformació— s'abonen com a tractaments especials per acte mèdic, i per això han de ser autoritzats prèviament pel Servei de Salut. Això és degut al fet que és impossible la prevenció primària a la consulta del dentista en aquest tipus d'afeccions.

Els dentistes dels centres de salut pertanyen orgànicament a la xarxa d'atenció primària i es regeixen pel marc retributiu establert per al personal de l'organisme. El Servei Dental Comunitari, dependent del Servei de Salut, és qui coordina i gestiona el PADI.

## Resultats de l'exercici de 2021

### Activitat de l'exercici de 2021

L'any 2021 s'ha ofert assistència dental a 118.351 infants nascuts entre 2006 i 2015 i residents a les Illes Balears. D'aquests, 39.691 han rebut atenció dental per mitjà del PADI; 33.303 han estat atesos a consultes privades habilitades i 6.392 a consultes públiques.

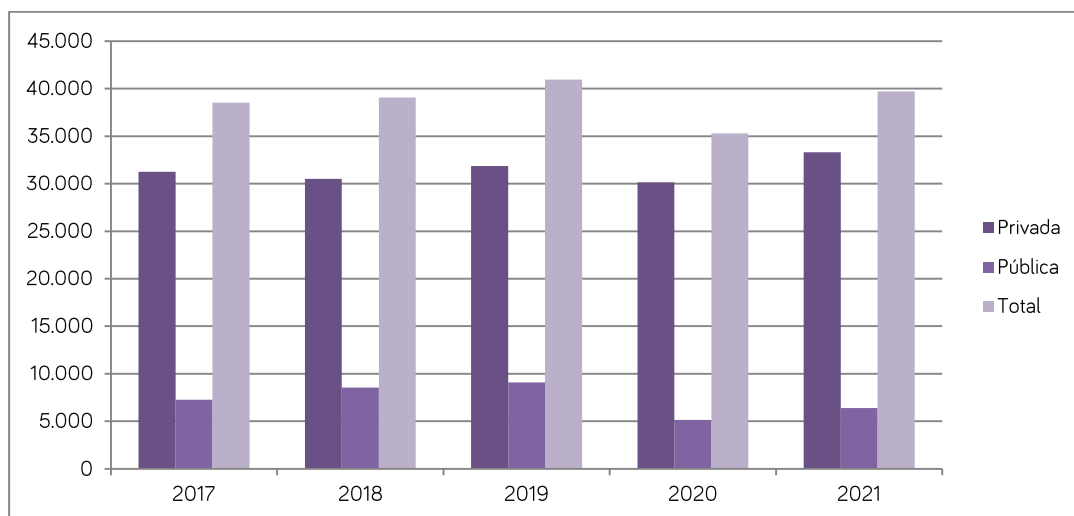
En la taula 7 i en el gràfic 2 s'aprecia l'evolució del nombre d'infants atesos pel PADI, distribuïts segons l'any de naixement i la xarxa assistencial.

Taula 7 i gràfic 2. Nombre d'infants atesos per any, distribuïts segons la provisió, privada o pública

| Any  | Privada | Pública | Total  |
|------|---------|---------|--------|
| 2011 | 22.526  | 5.140   | 27.666 |
| 2012 | 22.025  | 5.893   | 27.918 |
| 2013 | 24.271  | 7.332   | 31.603 |
| 2014 | 27.821  | 8.308   | 36.129 |
| 2015 | 27.836  | 9.736   | 37.572 |
| 2016 | 27.622  | 9.273   | 36.895 |
| 2017 | 31.243  | 7.279   | 38.522 |
| 2018 | 30.505  | 8.550   | 39.055 |
| 2019 | 31.862  | 9.102   | 40.964 |
| 2020 | 30.140  | 5.133   | 35.273 |
| 2021 | 33.303  | 6.392   | 39.691 |





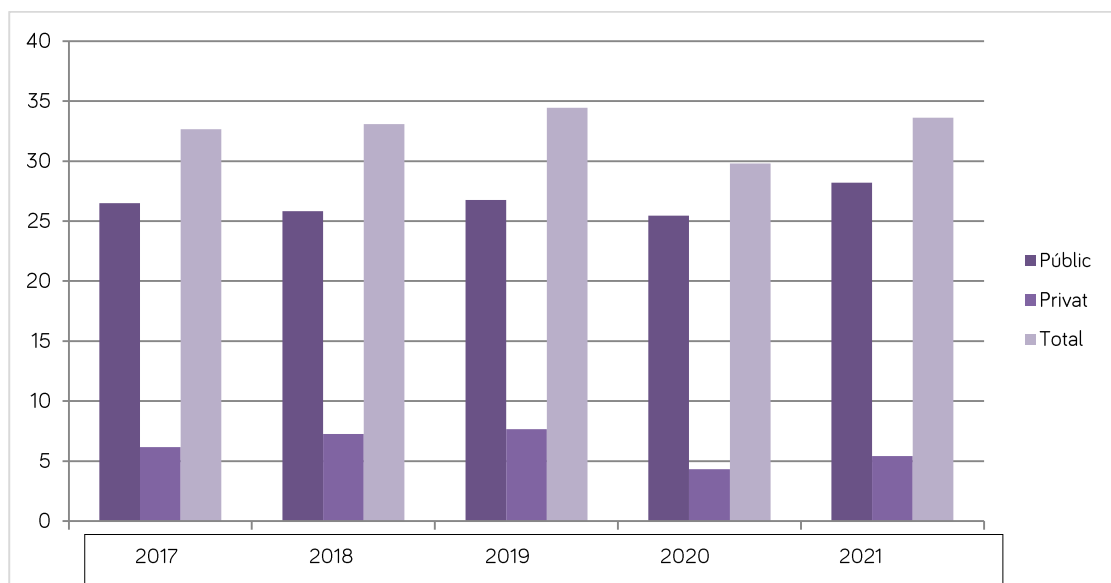


S'hi pot apreciar l'impacte que ha tingut la pandèmia de COVID-19, que ha trencat la línia ascendent del nombre d'infants atesos que s'havia mantingut fins l'any 2019, perquè ha davallat bruscament el 2020 i ha afectat més els que acudeixen a centres públics. En 2021 ha començat a recuperar-se l'atenció en termes numèrics.

En la taula 8 i en el gràfic 3 s'aprecia l'evolució dels percentatges d'ús del PADI segons la provisió pública o privada en els darrers cinc anys. S'hi observa que el percentatge d'infants que empren el PADI es manté molt estable, però 2019 va ser l'any de més ús, tant en nombres absoluts com en percentatge de la població diana. I queda palès l'efecte de la pandèmia durant 2020. En 2021 el percentatge total d'infants atesos encara no ha assolit els nivells previs a la pandèmia, especialment en el sector públic: s'ha atès el 33,6 % de la població diana, distribuït en un 5,41 % de visites en el sector públic i un 28,2 % en el sector privat.

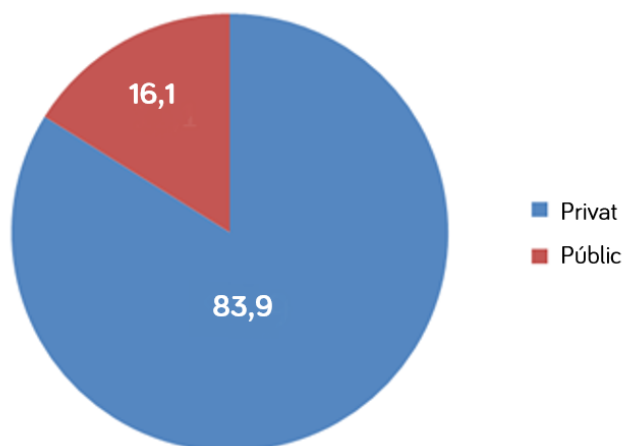
Taula 8 i gràfic 3. Distribució percentual públic/privat en relació amb la població total

|         | 2017  | 2018  | 2019  | 2020  | 2021  |
|---------|-------|-------|-------|-------|-------|
| Privats | 26,49 | 25,82 | 26,77 | 25,46 | 28,21 |
| Públics | 6,17  | 7,26  | 7,65  | 4,34  | 5,41  |
| TOTAL   | 32,66 | 33,07 | 34,43 | 29,8  | 33,62 |



Del total d'infants que van emprar el PADI en 2019, el 77,78 % va ser atès a consultes privades i el 22,22 % a consultes públiques. L'any 2021, la proporció ha estat de 83,9 % i 16,1 %, respectivament. En general, quan s'analitzen les dades dels gràfics 2, 3 i 4 es conclou que el confinament ha influït significativament, atès que ha provocat una demanda més baixa de revisions del PADI. Probablement el descens més marcat en l'ús dels serveis públics de salut bucodental és degut a les normes d'accés més restrictives, perquè les unitats de salut bucodental estan situades a centres on es tractava els pacients de COVID-19. D'altra banda, en comparació amb 2020 s'aprecia una petita recuperació del percentatge dels infants que acudeixen als centres públics.

Gràfic 4. Distribució dels percentatges d'ús públic/privat en 2021

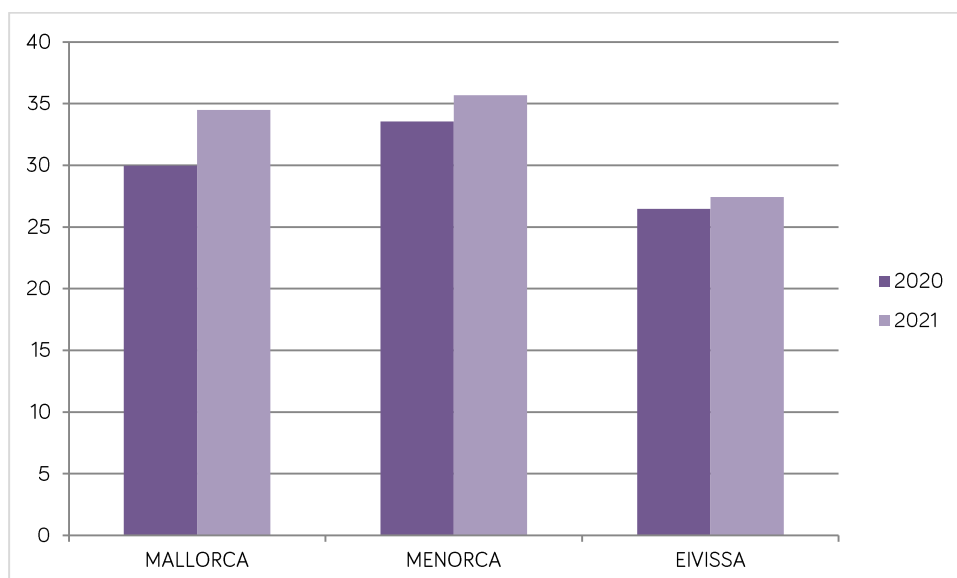


## Distribució per illes

L'ús del PADI ha descendit a totes les illes, de manera molt més evident a Eivissa, on s'ha passat de revisar el 37,53 % de la població diana en 2019 a revisar-ne el 26,46 % en 2020. Per tant, ha passat de ser l'illa amb més cobertura a la que n'ha tinguda menys, com es pot apreciar en la taula 10 i en el gràfic 6. Això és degut a l'impacte que ha tingut la pandèmia en general pel que fa a la reducció de l'accessibilitat, molt específicament a les unitats de salut bucodental públiques. Cal recordar que, en el cas d'Eivissa i Formentera, aquestes unitats atenen 9 de cada 10 infants que entren al PADI.

Taula 9 i gràfic 5. Distribució per illes del percentatge de la població atesa en el PADI durant 2021

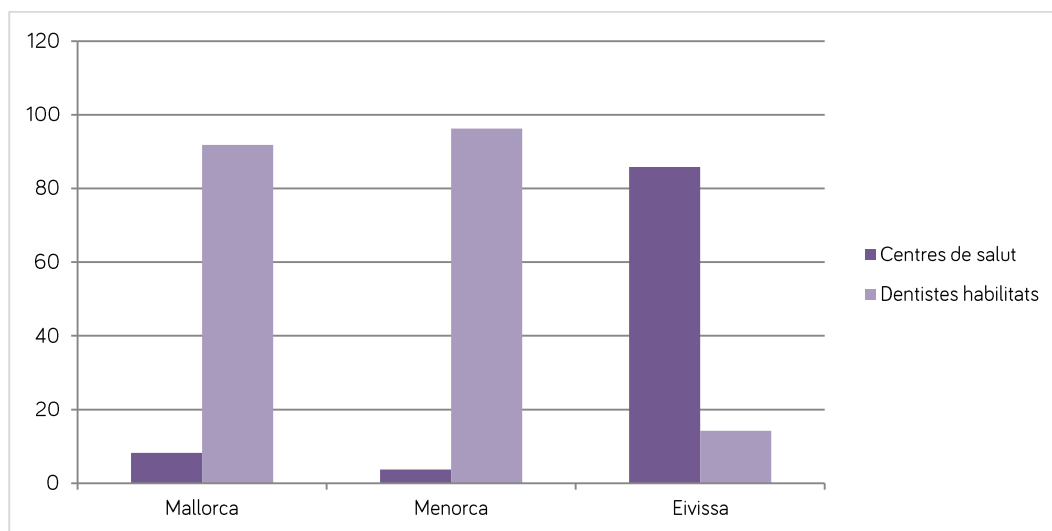
|                              | Mallorca | Menorca | Eivissa i Formentera |
|------------------------------|----------|---------|----------------------|
| Població diana               | 93.533   | 9.013   | 15.401               |
| Població atesa               | 32.250   | 3.217   | 4.224                |
| Percentatge d'infants atesos | 34,48    | 35,69   | 27,43                |



El grau de cobertura ha tornat a augmentar arreu de les Illes Balears respecte de 2020.

Taula 10 i gràfic 6. Distribució per illes de la provisió pública/privada

|                      | Mallorca | Menorca | Eivissa |
|----------------------|----------|---------|---------|
| Centres de salut     | 8,21     | 3,73    | 85,8    |
| Dentistes habilitats | 91,79    | 96,27   | 14,2    |



Tot i que el grau de cobertura del programa és similar a totes les illes, és molt diferent la provisió: gairebé la totalitat dels pacients de Menorca són atesos a consultes privades, mentre que a Eivissa passar tot el contrari. En el gràfic 6 es fa molt palesa aquesta situació.

### Distribució urbana/rural

De les quatre illes, únicament a Mallorca hi ha una ciutat de més de 100.000 habitants; per tant, només en aquesta illa feim una distribució urbana/rural de l'assistència.

Taula 11. Distribució urbana-rural dels infants atesos durant els anys 2019, 2020 i 2021

| Any  | Mallorca | Palma            | Part Forana de Mallorca |
|------|----------|------------------|-------------------------|
| 2019 | 32.121   | 15.980 (49,75 %) | 16.141 (50,25 %)        |
| 2020 | 28.149   | 14.131 (50,20 %) | 14.018 (49,80 %)        |
| 2021 | 32.250   | 15.429 (47,84)   | 16.821 (52,16 %)        |

Pràcticament la meitat dels infants revisats a Mallorca han estat atesos a l'àrea de Palma, i l'altra meitat a la Part Forana, però des de 2017 hi ha una tendència a l'augment de revisions a zones rurals, atès que hi ha augmentat lleugerament el percentatge de revisions (2019 va ser el primer any en què va superar el de les zones urbanes). L'any 2021, aquest canvi s'ha fet més evident.

### Distribució dels infants que han emprat el PADI en 2021 segons l'any de naixement

En la taula 12 i en el gràfic 7 s'observa la distribució per edats dels infants que han acudit al PADI durant 2021. Cada columna mostra el nombre d'infants atesos de l'edat corresponent.

Taula 12. Distribució per edats dels infants atesos

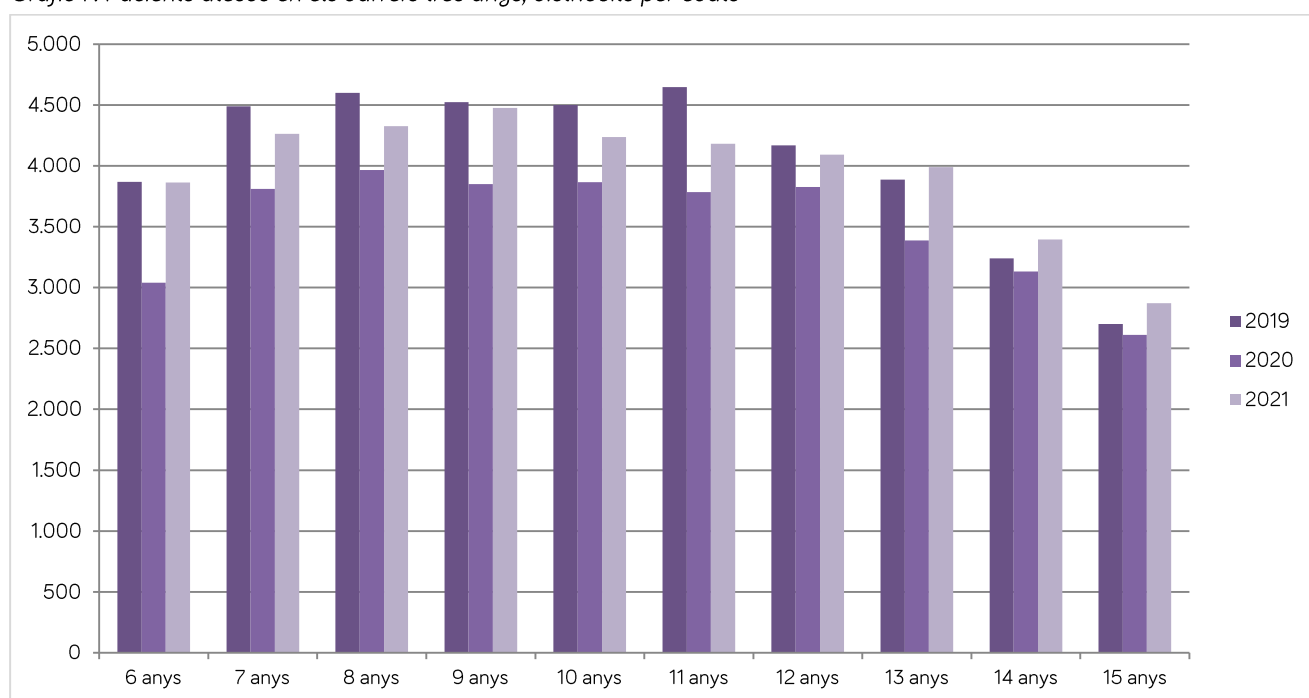
| 2015   | 2014   | 2013   | 2012   | 2011    | 2010    | 2009    | 2008    | 2007    | 2006    |
|--------|--------|--------|--------|---------|---------|---------|---------|---------|---------|
| 6 anys | 7 anys | 8 anys | 9 anys | 10 anys | 11 anys | 12 anys | 13 anys | 14 anys | 15 anys |
| 3.864  | 4.263  | 4.325  | 4.475  | 4.237   | 4.180   | 4.091   | 3.988   | 3.396   | 2.872   |



L'any 2020 es va iniciar en el PADI un 21 % menys d'infants de 6 anys que en 2019, però en 2021 s'han recuperat totalment les xifres.

El gràfic 7 mostra la comparativa d'ús del PADI durant els tres darrers anys. En 2021 s'ha suavitzat notablement la tendència a emprar el PADI a partir dels 12-13 anys que es venia observant històricament, la qual cosa és una dada molt positiva, perquè partir dels 13 anys el nombre total d'infants visitats és fins i tot més alt que en 2019, que va ser l'any d'ús més intens dels recursos del programa.

Gràfic 7. Pacients atesos en els darrers tres anys, distribuïts per edats



A partir dels 12 anys, a mesura que l'infant va complint anys empra menys el PADI; paradoxalment, coincideix amb el moment en què hi ha més necessitats de tractament (14 i 15 anys).

### Assistència dental

El Decret 55/2016 determina les prestacions següents:

- Revisió anual de la salut bucodental.
- Tractaments d'assistència bucodental general.
- Tractaments especials motivats per traumatismes o malformacions de la dentició permanent.
- Informació en matèria d'higiene i salut bucodental destinada a la població escolar.

## Assistència general

Les taules 13 i 14 recullen les dades de l'assistència general prestada: mesures preventives, exploracions complementàries, tractaments conservadors de la dentició permanent i exodòncies; en aquest cas es comptabilitzen tant en la dentició temporal com en la permanent. Corresponen a les prestacions previstes en els articles 11 i 12 del Decret 55/2016.

Totes aquestes prestacions estan retribuïdes per un sistema capitatiu, és a dir, una quantitat fixa per pacient, revisió i any, independentment de les necessitats de tractament que tenguí.

Taula 13. Distribució de l'assistència dispensada en 2021, per any de naixement

| Assistència                | 2015   | 2014   | 2013   | 2012   | 2011    | 2010    | 2009    | 2008    | 2007    | 2006    | Total  |
|----------------------------|--------|--------|--------|--------|---------|---------|---------|---------|---------|---------|--------|
|                            | 6 anys | 7 anys | 8 anys | 9 anys | 10 anys | 11 anys | 12 anys | 13 anys | 14 anys | 15 anys |        |
| Revisions                  | 3.864  | 4.263  | 4.325  | 4.475  | 4.237   | 4.180   | 4.091   | 3.988   | 3.396   | 2.872   | 39.691 |
| Revisions sense tractament | 2747   | 2551   | 2394   | 2398   | 2182    | 2181    | 2104    | 2035    | 1780    | 1529    | 21901  |
| Segellat                   | 482    | 1155   | 1083   | 677    | 368     | 365     | 361     | 531     | 254     | 174     | 5.450  |
| Obturació simple           | 144    | 206    | 293    | 391    | 359     | 380     | 481     | 412     | 457     | 431     | 3.554  |
| Obturació complexa         | 54     | 125    | 109    | 132    | 116     | 110     | 128     | 140     | 177     | 168     | 1.259  |
| Obturació                  | 198    | 331    | 402    | 523    | 475     | 490     | 609     | 552     | 634     | 599     | 4813   |
| Tartrectomia               | 168    | 255    | 363    | 461    | 430     | 519     | 571     | 601     | 551     | 579     | 4.498  |
| Extracció de dent temporal | 199    | 322    | 314    | 364    | 471     | 440     | 388     | 239     | 115     | 54      | 2.906  |
| Extracció dent permanent   | 14     | 11     | 11     | 27     | 40      | 46      | 39      | 52      | 25      | 28      | 293    |
| Segona visita              | 311    | 382    | 400    | 399    | 478     | 373     | 332     | 330     | 281     | 227     | 3.513  |
| Fluoració                  | 384    | 511    | 612    | 625    | 569     | 533     | 586     | 543     | 488     | 331     | 5.182  |
| Radiografia periapical     | 28     | 39     | 34     | 52     | 52      | 35      | 47      | 33      | 23      | 18      | 361    |
| Ortopantomografia          | 23     | 43     | 58     | 75     | 74      | 62      | 55      | 60      | 45      | 18      | 513    |
| Tractament pulpar          | 10     | 28     | 17     | 11     | 22      | 21      | 25      | 32      | 19      | 19      | 204    |
| Aleta de mossegada         | 94     | 123    | 106    | 131    | 131     | 140     | 118     | 134     | 119     | 116     | 1.212  |

L'any 2020 van disminuir els percentatges de tractaments conservadors i va augmentar el d'exodòncies com a conseqüència d'una més baixa i més tardana demanda d'atenció; en 2021 s'ha recuperat el perfil assistencial més preventiu propi del PADI, similar al de 2019.

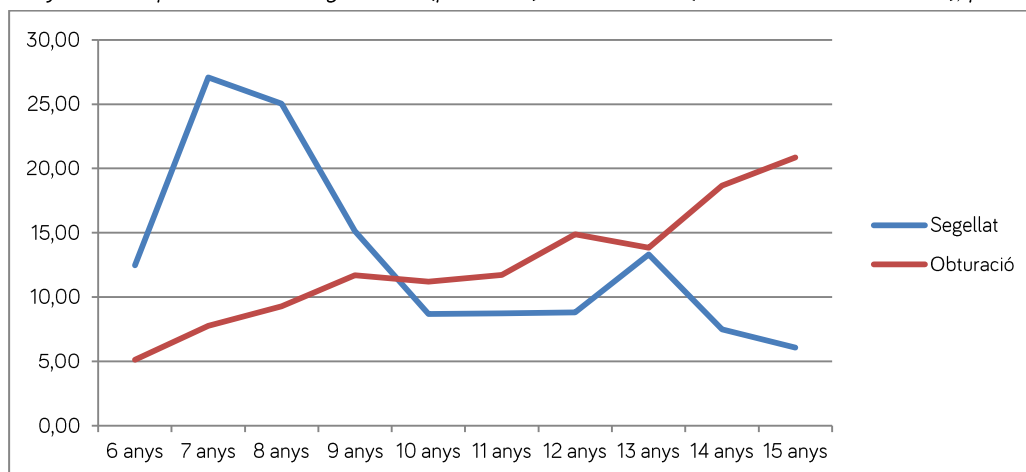


Taula 14. Distribució, en percentatges, de l'assistència dispensada en 2021 per any de naixement

| Assistència                | 2015   | 2014   | 2013   | 2012   | 2011    | 2010    | 2009    | 2008    | 2007    | 2006    | Total  |
|----------------------------|--------|--------|--------|--------|---------|---------|---------|---------|---------|---------|--------|
|                            | 6 anys | 7 anys | 8 anys | 9 anys | 10 anys | 11 anys | 12 anys | 13 anys | 14 anys | 15 anys |        |
| Revisions                  | 3.864  | 4.263  | 4.325  | 4.475  | 4.237   | 4.180   | 4.091   | 3.988   | 3.396   | 2.872   | 39.691 |
| Revisions sense tractament | 71,09  | 59,84  | 55,35  | 53,59  | 51,50   | 52,18   | 51,43   | 51,03   | 52,41   | 53,24   | 55,18  |
| Segellat                   | 12,47  | 27,09  | 25,04  | 15,13  | 8,69    | 8,73    | 8,82    | 13,31   | 7,48    | 6,06    | 13,73  |
| Obturació simple           | 3,73   | 4,83   | 6,77   | 8,74   | 8,47    | 9,09    | 11,76   | 10,33   | 13,46   | 15,01   | 8,95   |
| Obturació complexa         | 1,40   | 2,93   | 2,52   | 2,95   | 2,74    | 2,63    | 3,13    | 3,51    | 5,21    | 5,85    | 3,17   |
| Obturació                  | 5,12   | 7,76   | 9,29   | 11,69  | 11,21   | 11,72   | 14,89   | 13,84   | 18,67   | 20,86   | 12,13  |
| Tartrectomia               | 4,35   | 5,98   | 8,39   | 10,30  | 10,15   | 12,42   | 13,96   | 15,07   | 16,22   | 20,16   | 11,33  |
| Extracció de dent temporal | 5,15   | 7,55   | 7,26   | 8,13   | 11,12   | 10,53   | 9,48    | 5,99    | 3,39    | 1,88    | 7,32   |
| Extracció dent permanent   | 0,36   | 0,26   | 0,25   | 0,60   | 0,94    | 1,10    | 0,95    | 1,30    | 0,74    | 0,97    | 0,74   |
| Segona visita              | 8,05   | 8,96   | 9,25   | 8,92   | 11,28   | 8,92    | 8,12    | 8,27    | 8,27    | 7,90    | 8,85   |
| Fluoració                  | 9,94   | 11,99  | 14,15  | 13,97  | 13,43   | 12,75   | 14,32   | 13,62   | 14,37   | 11,53   | 13,06  |
| Radiografia periapical     | 0,72   | 0,91   | 0,79   | 1,16   | 1,23    | 0,84    | 1,15    | 0,83    | 0,68    | 0,63    | 0,91   |
| Ortopantomografia          | 0,60   | 1,01   | 1,34   | 1,68   | 1,75    | 1,48    | 1,34    | 1,50    | 1,33    | 0,63    | 1,29   |
| Tractament pulpar          | 0,26   | 0,66   | 0,39   | 0,25   | 0,52    | 0,50    | 0,61    | 0,80    | 0,56    | 0,66    | 0,51   |
| Aleta de mossegada         | 2,43   | 2,89   | 2,45   | 2,93   | 3,09    | 3,35    | 2,88    | 3,36    | 3,50    | 4,04    | 3,05   |
| Apicoformació              | 0,00   | 0,02   | 0,02   | 0,02   | 0,07    | 0,02    | 0,00    | 0,00    | 0,00    | 0,00    | 0,02   |

El gràfic 8 mostra el percentatge de segelladors per als infants de 6-7 anys, que coincideixen amb l'erupció de la primer molar permanent; ho consideram correcte. Hi ha un segon pic als 13 anys que correspon a l'erupció de les segones molars; no obstant això, és lleugerament inferior al percentatge d'obturacions a la mateixa edat, la qual cosa demostra que fa falta més conscienciació dels professionals sobre la utilitat del segellat de les segones molars.

Gràfic 8. Comparació entre segelladors (preventiu) i obturacions (tractament conservador), per edats, en 2021



### Tractaments especials (per traumatisme o malformació)

Són els tractaments necessaris com a conseqüència de traumatismes o també de malformacions dentàries, entre les quals destaca per la incidència la síndrome d'hipomineralització incisivomolar (MIH). Totes aquestes malalties comparteixen la característica que s'abonen al professional per acte mèdic, perquè és impossible prevenir-les a la consulta, si bé és cert que, en el cas de la MIH, tot i que no se'n pot evitar l'aparició, sí que hi ha mesures que poden palliar l'avanç de les lesions.

Taula 15. Tractaments especials durant l'any 2021

| Tractament                               | Nombre     | Malformació | Traumatisme |
|--|------------|-------------|-------------|
| Corona provisional                       | 7          | 4           | 3           |
| Corona definitiva                        | 10         | 6           | 4           |
| Endodòncia                               | 82         | 49          | 33          |
| Exodòncia per traumatisme                | 7          | 7           |             |
| Ferulització                             | 3          | 0           | 3           |
| Reimplantació                            | 2          | 0           | 2           |
| Gran reconstrucció                       | 399        | 240         | 159         |
| Reconstrucció mitjana                    | 396        | 299         | 97          |
| Monyó colat                              | 0          | 0           | 0           |
| Pern prefabricat intraradicular          | 26         | 16          | 10          |
| Apicoformació                            | 25         | 14          | 11          |
| Sutura de teixits                        | 0          | 0           | 0           |
| Mantenidor d'espai (dentició definitiva) | 0          | 0           | 0           |
| <b>TOTAL</b>                             | <b>957</b> | <b>635</b>  | <b>322</b>  |

El nombre de tractaments especials en 2021 ha estat de 957, similar al de 2020 (1.013). Aquesta petita disminució és deguda a un nombre inferior de lesions originades per traumatisme.

Com passa en tots els anys registrats, els infants amb alguna malformació presenten una mitjana de dents afectades més alt que els que han patit un traumatisme, en el qual el més habitual és l'afectació d'una sola dent.

### Pacients que requereixen atenció especial per dificultat de col·laboració

El Decret 55/2016 estableix que cal tenir en compte la situació especial de les persones amb alguna discapacitat, de conformitat amb l'article 16 de la Llei 5/2003, de 4 d'abril, de salut de les Illes Balears, sobre la necessitat de desenvolupar actuacions específiques per a col·lectius subjectes a un risc més alt per a la salut individual.

A continuació, mostrem el nombre de visites ambulatories a pacients especials a l'Hospital General i les que s'han fet a Cirurgia Major Ambulatoria (CMA) de l'Hospital Universitari Son Espases.





Taula 16. Atenció a pacients especials en 2021

| Lloc de la visita                                    | Nombre |
|--|--------|
| Visites/tractaments ambulatoris a l'Hospital General | 969    |
| Tractats en CMA de Son Espases                       | 81     |

Cal puntualitzar que, evidentment, hi ha infants amb discapacitat que són capaços de mantenir una actitud adequada per ser tractats en un gabinet odontològic normal i que, d'altra banda, n'hi ha d'altres —fonamentalment infants de poca edat— que, sense tenir cap discapacitat, són incapaços de mantenir un nivell d'autocontrol suficient per ser atesos correctament, per la qual cosa es requereix atenció amb sedació o amb anestèsia general.

Si un pacient que requereix assistència hospitalària és de Mallorca, és derivat al Servei d'Odontologia de l'Hospital General, que treballa en col·laboració amb CMA de Son Espases.

Des de final de 2018 s'han habilitat sales d'operacions a l'Hospital Can Misses. A Menorca, el dentista del centre de salut reserva una sala d'operacions a l'Hospital Mateu Orfila per atendre-hi els pacients especials. Es pot donar el cas que, segons la gravetat de la patologia de base, algun infant de Menorca o d'Eivissa hagi de ser derivat a l'hospital de referència.

L'impacte de les mesures per prevenir la infecció del SARS-CoV-2 als hospitals ha estat especialment evident en aquest col·lectiu a causa de les restriccions en l'ús de sales d'operacions, pràcticament la meitat en 2020 que en 2019. La suma d'infants tractats ambulatoriament i a la sala d'operacions en 2021 encara no assoleix els nombres previs a la pandèmia, però és superior a la de 2020..

---

## Seguiment econòmic

---

En l'exercici de 2021, l'activitat dels dentistes privats contractats per a la provisió del PADI ha suposat un cost d'1.877.068 €, dels quals 1.825.786 € han correspost al pagament capitiu\* per assistència general i 51.282 € s'han destinat a traumatismes i malformacions (conseqüentment, s'han pagat per acte mèdic). En la taula 17 es mostra l'evolució dels costos de l'assistència concertada del PADI des que es van completar totes les cohorts.

\* El pagament capitiu per pacient/any és de 46 € des de 2010.

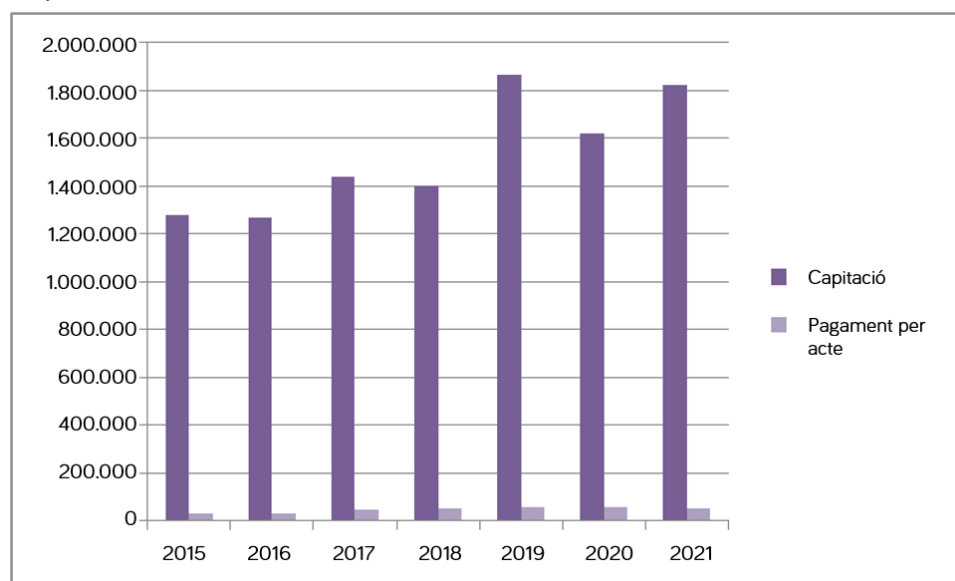
En l'apartat de tractaments especials cal tenir en compte també que en 2010 s'hi va afegir la síndrome de MIH perquè es van prendre en consideració les al·legacions dels dentistes en el sentit que n'havia augmentat la incidència i no es podia prevenir amb prevenció primària.

Taula 17. Evolució del cost del PADI en el període 2015-2021

| Any  | Facturació per assistència general habilitats | Tractaments especials |
|------|---|-----------------------|
| 2015 | 1.280.456 €                                   | 29.984 €              |
| 2016 | 1.270.612 €                                   | 30.089 €              |
| 2017 | 1.437.178 €                                   | 43.731 €              |
| 2018 | 1.403.230 €                                   | 50.887 €              |
| 2019 | 1.865.652 €                                   | 55.923 €              |
| 2020 | 1.622.558 €                                   | 54.321 €              |
| 2021 | 1.825.786 €                                   | 51.282 €              |

Com s'observa en la taula 17, la tendència general a mesura que passen els anys és l'augment del cost per l'increment de l'ús del programa, amb un parèntesi significatiu en 2020 a causa de la pandèmia de COVID-19. No obstant això, el cost dels tractaments especials ha invertit la tendència, perquè ha disminuït en els dos darrers anys.

Gràfic 9. Evolució econòmica del PADI de 2015 a 2021



El cost dels tractaments especials constitueix una petita part del total del programa, com s'aprecia en el gràfic 9: l'any 2016 va representar el 2,3 % del cost total del PADI, el 2017 va suposar el 2,9 % a causa d'un considerable augment dels tractaments dentals com a conseqüència de la síndrome MIH, el 2018 va ascendir fins al 3,4 %, el 2019 va ser del 2,8 % i, finalment, el 2020 va ser del 3,2 %.

Malgrat l'estabilització del percentatge, es preveu la possibilitat que aquest capítol augmenti significativament en els anys vinents a causa de l'alta incidència d'aquesta malaltia. Segons l'estudi epidemiològic d'abast estatal duit a terme per Bravo [et al.] en 2020 (*Encuesta de salud oral en España 2020*), la prevalença mitjana de la MIH a Espanya per a la població de 12 anys és del 12 %.

---

## Conclusions

---

- L'any 2021 és el dissetè de desenvolupament del PADI i el vuitè en què s'ofereix a tots els infants entre 6 i 15 anys. Durant aquest any han emprat el PADI 39.691 infants i la cobertura del programa ha arribat al 33,62 % de la població diana.
- De cada 100 infants visitats, 83,9 han estat atesos per dentistes privats concertats i 16,1 per dentistes de la xarxa pública. El perfil assistencial dels pacients que acudeixen als centres de salut evidencia el predomini dels requeriments de tractaments complexos.
- El percentatge de població infantil atesa s'ha recuperat a totes les illes en relació amb 2020: tant als centres privats com als públics s'han atesos menys infants, de totes les edats, i el percentatge de tractaments conservadors ha estat menor. El canvi ha estat més evident als centres de titularitat pública.
- A Menorca s'accedeix al PADI fonamentalment utilitzant els serveis de dentistes privats concertats, en part perquè la relació entre el nombre de dentistes privats i el de dentistes públics és, amb molt, el més alt de totes les illes.
- A Eivissa, l'atenció es continua prestant molt majoritàriament als centres públics (8 de cada 10 casos).
- El cost de l'assistència concertada ha estat d'1.877.068 €, dels quals 1.825.786 € s'han destinat a l'assistència general (capitació) i 51.282 € a tractaments especials.
- Les necessitats de tractament per traumatismes i malformacions dentals van iniciar una tendència descendent des de 2019.
- El PADI ha arribat a la població infantil de tots els municipis de les Illes Balears, però el grau (percentatge) d'ús en relació amb la població de cadascun difereix notablement entre si, amb un rang que oscil·la entre el 9 % de Formentera i el 69 % d'Artà.
- L'atenció dental infantil s'ha recuperat en 2021 respecte de 2020 a mesura que les limitacions imposades a conseqüència de la pandèmia s'han anat retirant.

## Annex. Ús del PADI per municipis

| Municipi              | Població total 6-15 anys | Població atesa sistema privat | Població atesa sistema públic | Població total atesa | Percentatge del total |
|-----------------------|--------------------------|-------------------------------|-------------------------------|----------------------|-----------------------|
| Alaior                | 892                      | 315                           | 5                             | 320                  | 35,54                 |
| Alaró                 | 608                      | 223                           | 7                             | 230                  | 36,51                 |
| Alcúdia               | 2137                     | 609                           | 14                            | 623                  | 28,69                 |
| Algaida               | 609                      | 286                           | 3                             | 289                  | 46,96                 |
| Andratx               | 1201                     | 449                           | 10                            | 459                  | 37,72                 |
| Ariany                | 80                       | 25                            | 5                             | 30                   | 36,25                 |
| Artà                  | 858                      | 594                           | 7                             | 601                  | 69,46                 |
| Banyalbufar           | 32                       | 8                             | 1                             | 9                    | 28,13                 |
| Binissalem            | 1098                     | 349                           | 10                            | 359                  | 32,33                 |
| Búger                 | 95                       | 31                            | 10                            | 41                   | 43,16                 |
| Bunyola               | 689                      | 386                           | 4                             | 390                  | 56,02                 |
| Calvià                | 4760                     | 1172                          | 162                           | 1334                 | 27,77                 |
| Campanet              | 246                      | 73                            | 11                            | 84                   | 34,15                 |
| Campos                | 1254                     | 618                           | 20                            | 638                  | 50,4                  |
| Capdepera             | 1111                     | 524                           | 5                             | 529                  | 47,16                 |
| Castell, es           | 680                      | 211                           | 6                             | 217                  | 31,62                 |
| Ciutadella de Menorca | 2727                     | 1283                          | 43                            | 1326                 | 48,37                 |
| Consell               | 503                      | 217                           | 1                             | 218                  | 43,14                 |
| Costitx               | 112                      | 44                            | 1                             | 45                   | 40,18                 |
| Deià                  | 44                       | 12                            | 1                             | 13                   | 29,55                 |
| Eivissa               | 5200                     | 71                            | 1454                          | 1525                 | 29,06                 |
| Escorca               | 5                        | 2                             | 1                             | 3                    | 60                    |
| Esporles              | 569                      | 255                           | 3                             | 258                  | 43,76                 |
| Estellencs            | 32                       | 13                            | 2                             | 15                   | 43,75                 |
| Felanitx              | 2034                     | 449                           | 159                           | 608                  | 29,55                 |
| Ferrerries            | 504                      | 124                           | 4                             | 128                  | 25                    |
| Formentera            | 1017                     | 4                             | 91                            | 95                   | 9,14                  |



| Municipi                   | Població total 6-15 anys | Població atesa sistema privat | Població atesa sistema públic | Població total atesa | Percentatge del total |
|----------------------------|--------------------------|-------------------------------|-------------------------------|----------------------|-----------------------|
| Fornalutx                  | 47                       | 23                            | 1                             | 24                   | 48,94                 |
| Inca                       | 4143                     | 1040                          | 93                            | 1133                 | 27,03                 |
| Lloret de Vistalegre       | 146                      | 51                            | 1                             | 52                   | 30,82                 |
| Lloseta                    | 775                      | 215                           | 9                             | 224                  | 28,52                 |
| Llubí                      | 281                      | 96                            | 5                             | 101                  | 35,94                 |
| Llucmajor                  | 4176                     | 1634                          | 28                            | 1662                 | 39,3                  |
| Manacor                    | 5267                     | 1067                          | 382                           | 1449                 | 27,21                 |
| Mancor de la Vall          | 187                      | 69                            | 6                             | 75                   | 40,11                 |
| Maó                        | 3083                     | 777                           | 65                            | 842                  | 26,89                 |
| Maria de la Salut          | 253                      | 93                            | 2                             | 95                   | 36,76                 |
| Marratxí                   | 4184                     | 1421                          | 140                           | 1561                 | 37,07                 |
| Mercadal, es               | 421                      | 149                           | 3                             | 152                  | 34,44                 |
| Migjorn Gran, es           | 119                      | 51                            | 1                             | 52                   | 43,7                  |
| Montuïri                   | 300                      | 129                           | 6                             | 135                  | 44,33                 |
| Muro                       | 842                      | 363                           | 29                            | 392                  | 45,96                 |
| Palma                      | 40908                    | 12267                         | 1101                          | 13368                | 32,29                 |
| Petra                      | 274                      | 72                            | 9                             | 81                   | 29,56                 |
| Pobla, sa                  | 1971                     | 282                           | 213                           | 495                  | 25,01                 |
| Pollença                   | 1643                     | 537                           | 3                             | 540                  | 32,38                 |
| Porreres                   | 690                      | 153                           | 30                            | 183                  | 26,38                 |
| Puigpunyent                | 229                      | 78                            | 1                             | 79                   | 34,5                  |
| Salines, ses               | 479                      | 201                           | 13                            | 214                  | 44,47                 |
| Sant Antoni de Portmany    | 2659                     | 105                           | 669                           | 774                  | 29                    |
| Sant Joan                  | 231                      | 68                            | 8                             | 76                   | 32,9                  |
| Sant Joan de Labritja      | 527                      | 54                            | 84                            | 138                  | 26,19                 |
| Sant Josep de sa Talaia    | 2435                     | 103                           | 580                           | 683                  | 27,76                 |
| Sant Llorenç des Cardassar | 878                      | 421                           | 22                            | 443                  | 50,11                 |
| Sant Lluís                 | 596                      | 190                           | 3                             | 193                  | 31,88                 |
| Santa Eugènia              | 171                      | 62                            | 3                             | 65                   | 37,43                 |

| Municipi              | Població total<br>6-15 anys | Població atesa<br>sistema privat | Població atesa<br>sistema públic | Població total<br>atesa | Percentatge<br>del total |
|-----------------------|-----------------------------|----------------------------------|----------------------------------|-------------------------|--------------------------|
| Santa Eulària des Riu | 3576                        | 279                              | 745                              | 1024                    | 28,38                    |
| Santa Margalida       | 1349                        | 575                              | 39                               | 614                     | 44,63                    |
| Santa Maria del Camí  | 902                         | 466                              | 11                               | 477                     | 52,44                    |
| Santanyí              | 1106                        | 218                              | 35                               | 253                     | 22,78                    |
| Selva                 | 389                         | 127                              | 5                                | 132                     | 32,65                    |
| Sencelles             | 301                         | 100                              | 4                                | 104                     | 34,22                    |
| Sineu                 | 449                         | 120                              | 1                                | 121                     | 26,73                    |
| Sóller                | 1185                        | 611                              | 3                                | 614                     | 51,39                    |
| Son Servera           | 1281                        | 562                              | 42                               | 604                     | 46,45                    |
| Valldemossa           | 146                         | 39                               | 4                                | 43                      | 28,77                    |
| Vilafranca de Bonany  | 432                         | 138                              | 18                               | 156                     | 35,88                    |
| <b>TOTAL</b>          | <b>118.128</b>              | <b>33.353</b>                    | <b>6.457</b>                     | <b>39.810</b>           | <b>33,32</b>             |

