

Memòria del Programa d'Atenció Dental Infantil 2020



Índex de continguts

Introducció.....	5
Descripció del desenvolupament.....	6
Població diana.....	6
Professionals del PADI.....	7
Resultats de l'exercici de 2020.....	8
Activitat de l'exercici de 2020.....	8
Distribució per illes.....	10
Distribució urbana-rural.....	12
Assistència dental.....	13
Assistència general.....	13
Pacients que requereixen atenció especial.....	17
Seguiment econòmic.....	17
Conclusions.....	19
Annex. Ús del PADI per municipis.....	20

Introducció

El Programa d'Atenció Dental Infantil (PADI) és un programa de la sanitat pública que pretén millorar els nivells de salut bucodental de la població infantil facilitant l'accessibilitat de tota la població a un tractament de qualitat, cosa que té especial importància en els sectors de la població amb menys recursos.

El Decret 55/2016, de 16 de setembre (BOIB núm. 118, de 17 de setembre), regula les prestacions preventives i de tractament que conformen l'assistència bucodental dels infants de les Illes Balears d'edat compresa entre els 6 i els 15 anys, definides pel PADI.

La informació del PADI que es transmet a pares i mares es vehicula per diferents vies:

- Als centres de salut: al servei d'admissió i a les consultes de pediatria i a les d'odontologia de l'atenció primària (als centres que disposen d'aquest servei).
- Per mitjà de tríptics i informació oral a càrrec dels dentistes privats concertats.
- Des de 2016 s'ha enviat informació per SMS amb relació als infants de les Illes Balears que compleixen 6 anys l'any en curs per comunicar-los que ja poden accedir a les prestacions del PADI.
- En el web del Servei de Salut de les Illes Balears hi ha una pàgina que dona accés directe a la informació de les prestacions del PADI i a la llista de dentistes públics i privats (www.ibsalut.es/padi). Aquesta URL apareix en els SMS que s'envia a pares i mares, de manera que poden accedir directament a la informació des dels dispositius mòbils. La informació sobre la cartera de professionals s'actualitza mensualment.

L'any 2020 s'han completat setze anys del desenvolupament del PADI. La inclusió de noves cohorts d'edat s'ha efectuat progressivament des del 2005; de fet, el 2014 va ser el primer any en què es van completar totes. Per tant, 2020 és el setè any en què tots els infants de 6 a 15 anys de les Illes Balears poden optar a les prestacions que els ofereix aquest programa.

Aquesta memòria sobre el desenvolupament del PADI durant 2020 mostra les dades demogràfiques d'assistència i de cost d'aquest exercici, i també l'evolució en els darrers anys. Comparant-la amb les memòries dels anys anteriors s'evidencia que la pandèmia de COVID-19 ha condicionat de manera significativa la majoria de resultats que presentam enguany.

Descripció del desenvolupament

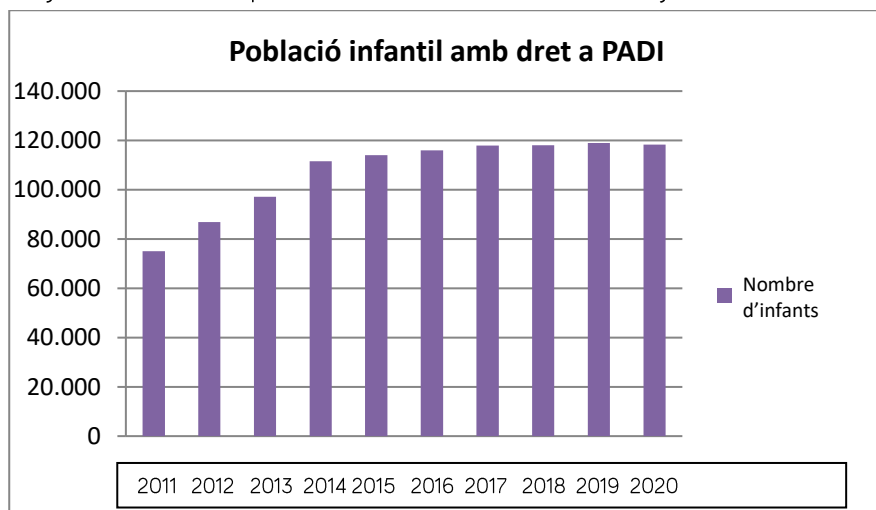
Població diana

En la taula 1 i en el gràfic 1 figura el nombre d'infants a qui s'ha ofert el PADI en els darrers deu anys. En la segona columna de la taula figuren els anys de naixement dels infants inclosos en cada anualitat. En tinta blava, els anys en què s'ha ofert el programa a totes les cohorts (totes les edats), dels 6 als 15 anys. L'any 2005, el PADI es va oferir només als infants que durant aquell any complien 6 anys, i es va anar afegint una cohort anual fins al 2014, en què per primera vegada hi estaven incloses les deu cohorts que van dels 6 als 15 anys.

Taula 1. Població diana del PADI en el període 2011-2020

Any	Cohorts d'edat incloses en el PADI	Població diana
2011	1999-2005	75.082
2012	1999-2006	86.921
2013	1999-2007	97.133
2014	1999-2008	111.559
2015	2000-2009	114.007
2016	2001-2010	115.893
2017	2002-2011	117.956
2018	2003-2012	118.090
2019	2004-2013	118.989
2020	2005-2014	118.351

Gràfic 1. Evolució de la població diana en els darrers deu 10 anys



El total d'infants als quals ha anat dirigit el PADI en 2020 ha estat de 118.351; s'hi inclouen els infants nascuts des de 2005 fins a 2014. La població diana ha disminuït lleugerament respecte de 2019.



Professionals del PADI

L'assistència dental es presta mitjançant un ampli quadre facultatiu de dentistes, constituït tant per dentistes de l'atenció primària del Servei de Salut com per dentistes privats concertats, cosa que facilita l'accessibilitat dels infants a les prestacions. En les taules següents es pot observar la distribució d'aquests professionals.

Taula 2. Nombre de dentistes privats

Illa	2019
Mallorca	192
Menorca	18
Eivissa	6
Formentera	0
TOTAL	216

Taula 3. Nombre de consultes privades

Illa	2019
Mallorca	174
Menorca	15
Eivissa	6
Formentera	0
TOTAL	195

Durant 2020 no hi ha hagut canvis significatius en els recursos humans, tant dels centres privats com dels centres de salut d'atenció primària que ofereixen el PADI.

Taula 4. Nombre de dentistes públics

Illa	2019
Mallorca	18
Menorca	3
Eivissa	7
Formentera	1
TOTAL	29

Taula 5. Nombre de consultes públiques

Illa	2019
Mallorca	14
Menorca	3
Eivissa	5
Formentera	1
TOTAL	23

En el sector públic, a part dels dentistes, les unitats de salut bucodental compten amb els professionals següents:

Taula 6. Personal tècnic i auxiliar

	Mallorca	Menorca	Eivissa	Formentera
Tècnics/tècniques en higiene bucodental en 2019	13	3	5	0
Auxiliars de clínica	4	0	1	1

La remuneració dels dentistes privats habilitats l'efectua el Servei de Salut per mitjà d'un sistema capitatiu, amb el qual s'aporta una quantitat fixa anual per cada infant revisat. A més, determinats tractaments dentals necessaris —com ara una fractura dental traumàtica o una malformació— s'abonen com a tractaments especials per acte mèdic, i per això han de ser autoritzats prèviament pel Servei de Salut. Això és així perquè és impossible la prevenció primària a la consulta del dentista en aquest tipus d'afeccions. Els dentistes dels centres de salut pertanyen orgànicament a la xarxa d'atenció primària i es regeixen pel marc retributiu establert per al personal de l'organisme. El Servei Dental Comunitari, dependent del Servei de Salut, és qui coordina i gestiona el PADI.

Resultats de l'exercici de 2020

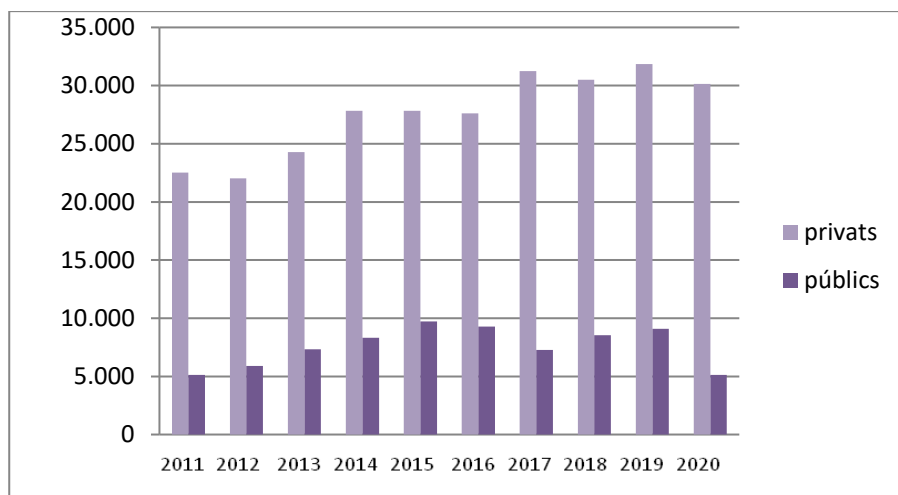
Activitat de l'exercici de 2020

L'any 2020 s'ha ofert assistència dental a 118.351 infants nascuts entre 2005 i 2014 i residents a les Illes Balears. D'aquests, 35.273 han rebut atenció dental per mitjà del PADI; 30.140 van ser atesos a consultes privades habilitades i 5.133 a consultes públiques.

En la taula 7 i en el gràfic 2 s'aprecia l'evolució del nombre d'infants atesos pel PADI, distribuïts segons l'any de naixement i la xarxa assistencial.

Taula 7 i gràfic 2. Nombre d'infants atesos per any, distribuïts segons la provisió

Any	Privada	Pública	Total
2011	22.526	5.140	27.666
2012	22.025	5.893	27.918
2013	24.271	7.332	31.603
2014	27.821	8.308	36.129
2015	27.836	9.736	37.572
2016	27.622	9.273	36.895
2017	31.243	7.279	38.522
2018	30.505	8.550	39.055
2019	31.862	9.102	40.964
2020	30.140	5.133	35.273

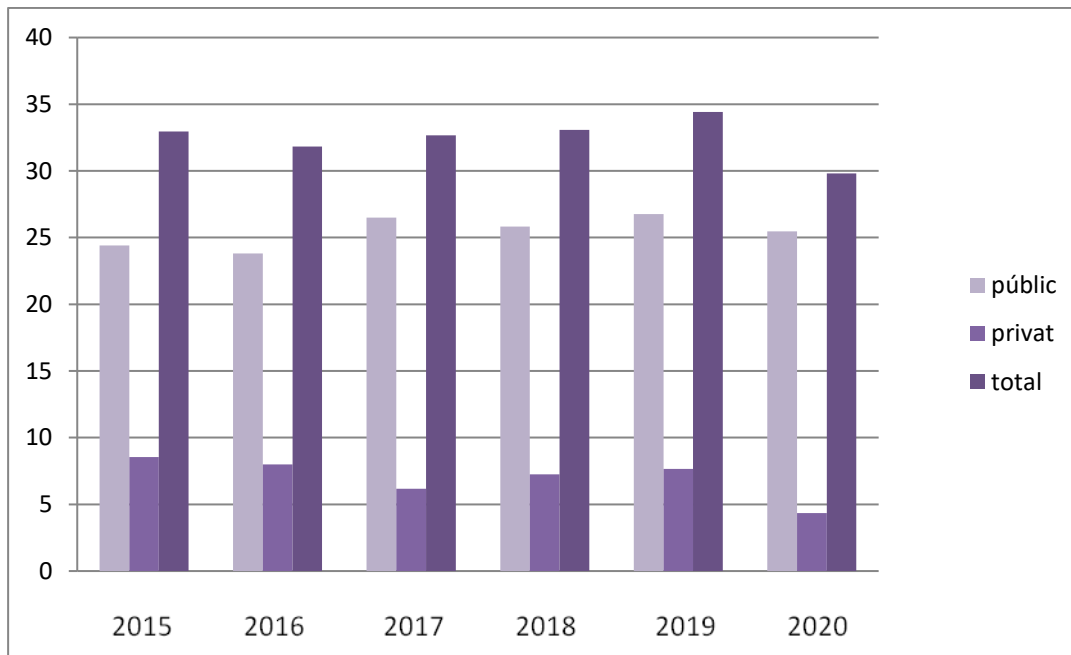


En la taula 8 i en el gràfic 3 s'aprecia l'evolució dels percentatges d'ús del PADI segons la provisió pública o privada en els darrers cinc anys. S'hi pot apreciar que el percentatge d'infants que empren el PADI es manté molt estable, tot i que 2019 va ser l'any de més ús, tant en nombres absoluts com en percentatge de la població diana. També es pot constatar que en els tres darrers anys es manté la proporció d'infants atesos a centres de salut respecte dels privats, però amb una lleugera tendència a l'alça per als públics.

En 2020 ha disminuït el percentatge total d'infants atesos, especialment al sector públic: s'ha atès el 29,8 % de la població diana i l'assistència s'ha distribuït en el 4,34 % de visites en el sector públic i el 25,46 % en el sector privat.

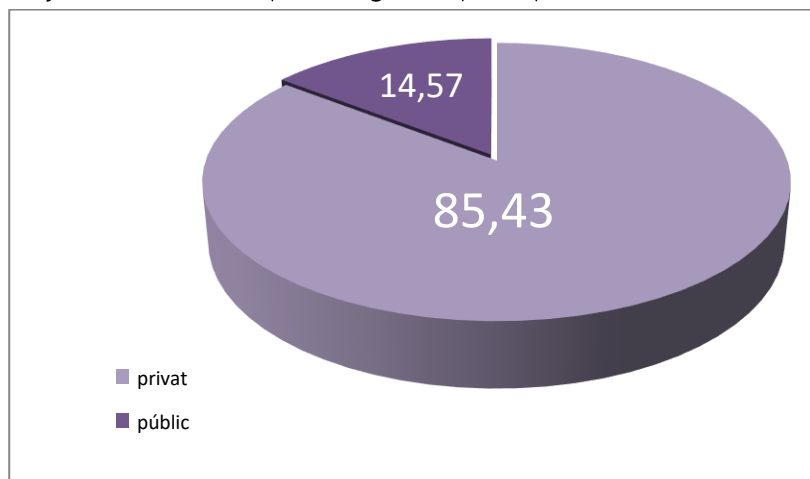
Taula 8 i gràfic 3. Distribució percentual públic/privat en relació amb la població total

	2016	2017	2018	2019	2020
Privats	23,80	26,49	25,82	26,77	25,46
Públics	8,00	6,17	7,26	7,65	4,34
Total	31,83	32,66	33,07	34,43	29,8



Del total d'infants que van emprar el PADI en 2019, el 77,78 % va ser atès a consultes privades i el 22,22 % a consultes públiques. En 2020, la proporció ha estat de 85,43 % i 14,56%, respectivament, probablement a causa de les mesures d'accés més estrictes als centres públics durant la pandèmia.

Gràfic 4. Distribució dels percentatges d'ús públic/privat en 2020



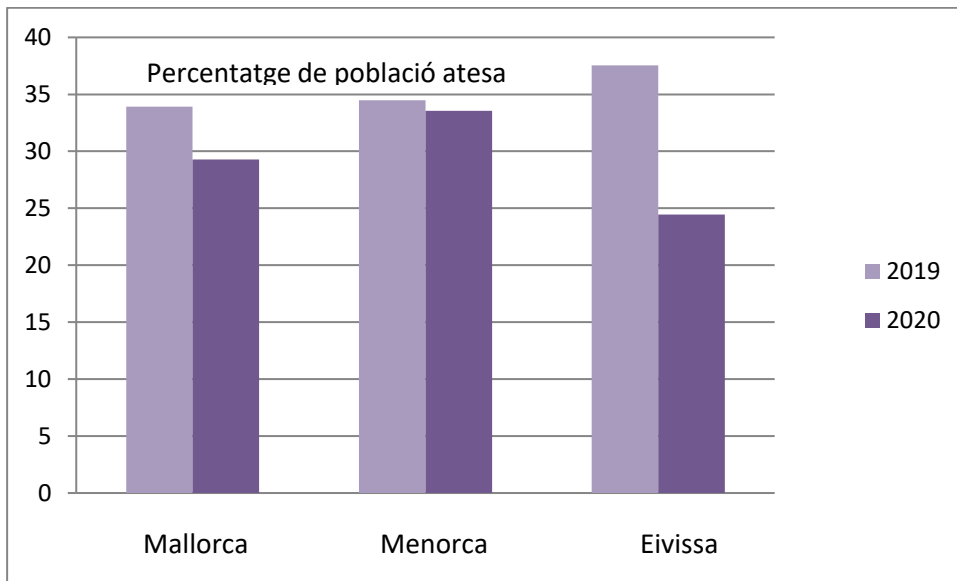
Distribució per illes

L'ús del PADI ha descendit en totes les illes, de manera molt més evident a Eivissa, on s'ha passat de revisar el 37,53 % de la població diana en 2019 a revisar-ne el 26,46 % en 2020. Per tant, ha passat de ser l'illa amb més cobertura a la que n'ha tinguda menys, com es pot apreciar en la taula 10 i en el gràfic 6. Això és així a causa de l'impacte que ha tingut la pandèmia en general pel que fa a la reducció de l'accessibilitat, molt específicament a les unitats de salut bucodental públiques. Cal recordar que, en el cas d'Eivissa i Formentera, aquestes unitats atenen 9 de cada 10 infants que empen el PADI.

Taula 9 i gràfic 5. Distribució per illes del percentatge de la població atesa en el PADI durant 2020

	Mallorca	Menorca	Eivissa i Formentera
Població diana	93.883	9.143	15.325
Població atesa	28.149	3.068	4.056
Percentatge d'infants atesos	29,98	33,55	26,46

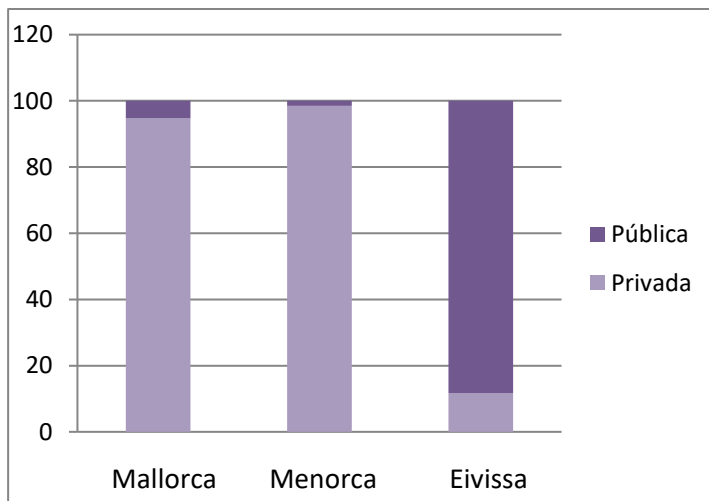




Tot i que el grau de cobertura del programa és similar a totes les illes, és molt diferent la provisió: gairebé la totalitat dels pacients de Menorca són atesos a consultes privades, mentre que a Eivissa passa tot el contrari. En el gràfic 6 és ben palesa aquesta situació.

Taula 10 i gràfic 6. Distribució per illes de la provisió pública/privada

	Mallorca	Menorca	Eivissa
Centres de salut	5,31	1,47	88,26
Dentistes habilitats	94,69	98,53	11,74



Distribució urbana-rural

De les quatre illes, únicament a Mallorca hi ha una ciutat de més de 100.000 habitants; per tant, només en aquesta illa feim una distribució urbana-rural de l'assistència.

Taula 11. Distribució urbana rural dels infants atesos durant els anys 2019 i 2020

Any	Mallorca	Palma	Part Forana
2019	32.121	15.980 (49,75 %)	16.141 (50,25 %)
2020	28.149	14.131 (50,20 %)	14.018 (49,80 %)

Pràcticament la meitat dels infants revisats a Mallorca han estat atesos a l'àrea de Palma, i l'altra meitat a la resta de l'illa, però des del 2017 ha augmentat lleugerament el percentatge de revisions a les zones rurals (2019 va ser el primer any en què va superar les zones urbanes). En 2020, en canvi, van tornar a predominar lleugerament les consultes ateses a Palma.

Distribució dels infants que han emprat el PADI en 2020 segons l'any de naixement

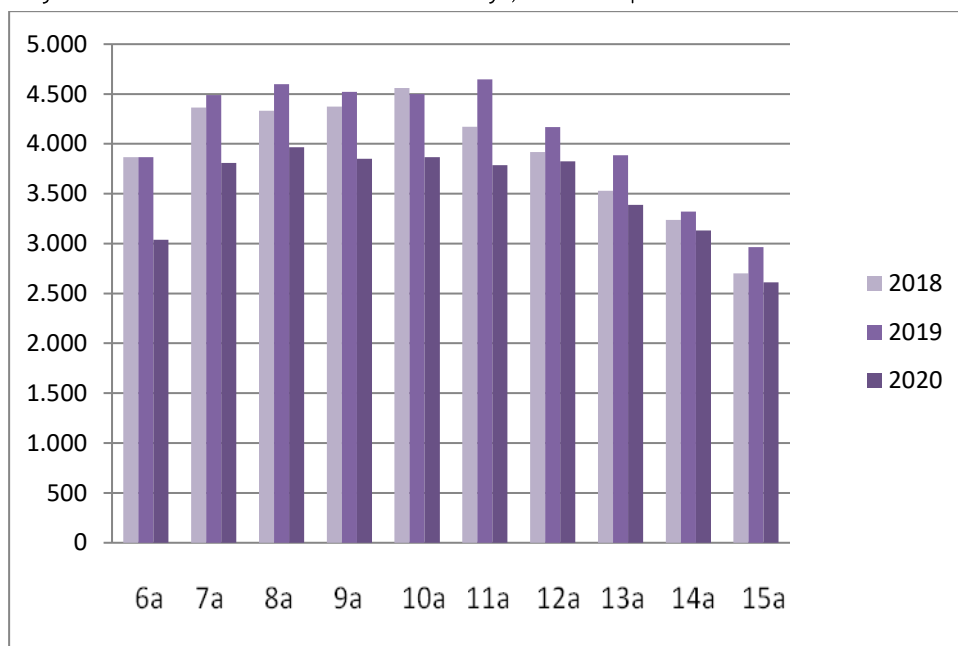
En la taula 12 i en el gràfic 7 s'observa la distribució per edats dels infants que han acudit al PADI durant 2020. Cada columna mostra el nombre d'infants atesos de l'edat corresponent.

Taula 12. Distribució per edats dels infants atesos

2014	2013	2012	2011	2010	2009	2008	2007	2006	2005
6 anys	7 anys	8 anys	9 anys	10 anys	11 anys	12 anys	13 anys	14 anys	15 anys
3.039	3.810	3.965	3.851	3.866	3.785	3.826	3.387	3.133	2.611

El gràfic 7 mostra les edats en les quals més s'ha emprat el PADI en 2020. S'hi observa que s'ha emprat més entre els 7 i els 12 anys i que ha decaigut progressivament fins als 15 anys. Això inverteix la tendència dels darrers anys de millorar l'ús cap al final del programa i també el notable augment del nombre d'infants atesos en totes les edats durant 2019. En 2020 el nombre d'infants que comencen a 6 anys, també ha patit un descens, del 21 %.

Gràfic 7. Pacients atesos en els darrers tres anys, distribuïts per edats



A partir de 12 anys, a mesura que l'infant va complint anys empra menys el PADI; paradoxalment, coincideix amb el moment en què hi ha més necessitats de tractament (14 i 15 anys).

Assistència dental

El Decret 55/2016 determina les prestacions següents:

- Revisió anual de salut bucodental.
- Tractaments d'assistència bucodental general.
- Tractaments especials motivats per traumatismes o malformacions de la dentició permanent.
- Informació en matèria d'higiene i salut bucodental destinada a la població escolar.

Assistència general

Les taules 13 i 14 recullen les dades de l'assistència general prestada: mesures preventives, exploracions complementàries, tractaments conservadors de la dentició permanent i exodòncies, tant en la dentició temporal com en la permanent. Corresponen a les prestacions previstes en els articles 11 i 12 del Decret 55/2016.

Totes aquestes prestacions estan retribuïdes per un sistema capítatiu, és a dir, una quantitat fixa per pacient i revisió i any, independentment de les necessitats de tractament que tenguin.

Taula 13. Distribució de l'assistència dispensada en 2020, per any de naixement

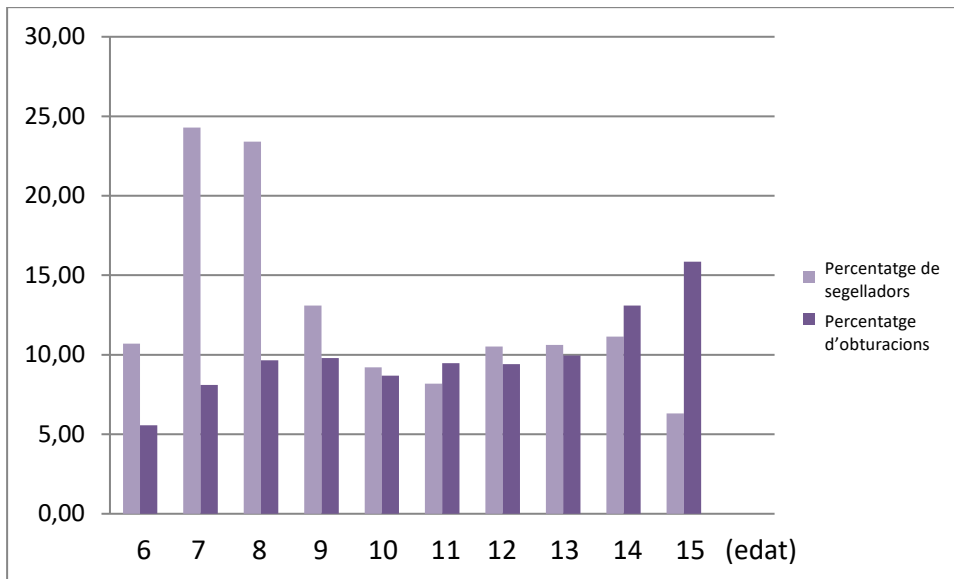
Assistència	2014	2013	2012	2011	2010	2009	2008	2007	2006	2005	Total
	6 anys	7 anys	8 anys	9 anys	10 anys	11 anys	12 anys	13 anys	14 anys	15 anys	
Revisions	3.039	3.811	3.964	3.851	3.866	3.785	3.826	3.385	3.133	2.611	35.271
Revisions sense tractament	2.231	2.489	2.542	2.421	2.435	2.367	2.357	2.131	1.878	1.563	22.414
Segellat	325	926	928	504	356	310	402	359	349	165	4.624
Obturació	169	309	383	377	336	359	360	337	410	414	3.454
Tartrectomia	155	245	309	344	408	467	504	483	545	526	3.986
Extracció de dent temporal	200	316	292	317	365	406	374	189	146	41	2.646
Extracció de dent permanent	0	2	2	13	11	15	14	16	20	10	103
2a visita	244	321	307	346	285	296	269	238	208	153	2.667
Tractament pulpar	16	14	14	13	15	20	16	12	12	27	159
Fluoració	335	554	617	592	572	578	597	522	460	433	5.260
Ortopantomografia	18	30	46	62	47	49	44	29	41	19	385
Radiografia intraoral	120	122	173	153	144	148	150	136	138	125	1.409

Taula 14. Distribució, en percentatges, de l'assistència dispensada en 2020 per any de naixement

Assistència	2014	2013	2012	2011	2010	2009	2008	2007	2006	2005	Total
	6 anys	7 anys	8 anys	9 anys	10 anys	11 anys	12 anys	13 anys	14 anys	15 anys	
Revisions	3.039	3.811	3.964	3.851	3.866	3.785	3.826	3.385	3.133	2.611	35.271
Revisions sense tractament	73,41	65,31	64,12	62,87	62,99	62,54	61,60	62,95	59,94	59,86	63,55
Segellat	10,69	24,30	23,41	13,09	9,21	8,19	10,51	10,61	11,14	6,32	13,11
Obturació	5,56	8,11	9,66	9,79	8,69	9,48	9,41	9,96	13,09	15,86	9,79
Tartrectomia	5,10	6,43	7,80	8,93	10,55	12,34	13,17	14,27	17,40	20,15	11,30
Extracció de dent temporal	6,58	8,29	7,37	8,23	9,44	10,73	9,78	5,58	4,66	1,57	7,50
Extracció de dent permanent	0,00	0,05	0,05	0,34	0,28	0,40	0,37	0,47	0,64	0,38	0,29
2a visita	8,09	8,42	7,74	8,98	7,37	7,82	7,03	7,03	6,63	5,85	7,56
Tractament pulpar	0,52	0,36	0,35	0,33	0,39	0,53	0,42	0,35	0,38	1,03	5
Fluoració	11,02	14,54	15,57	15,37	14,80	15,27	15,60	15,42	14,68	16,58	14,91
Ortopantomografia	0,59	0,79	1,16	1,61	1,22	1,29	1,15	0,86	1,31	0,73	1,09
Radiografia intraoral	3,95	3,20	4,36	3,97	3,72	3,91	3,92	4,02	4,40	4,79	3,99



Gràfic 8. Comparació entre segelladors (preventiu) i obturacions (tractament conservador), per edats, en 2020



L'anàlisi de l'assistència general mostra que l'any 2020 han disminuït els tractaments conservadors i han augmentat les exodòncies; així mateix, ha disminuït el nombre d'infants que no ha necessitat cap actuació. Aquest perfil assistencial és degut al fet que els infants han acudit més a demanda que a cites programades amb el dentista i, a més, ho han fet més tard. L'efecte de la situació especial de 2020 és evident en aquestes xifres; més tard, entre els 6 i els 9 anys, gairebé la meitat dels infants no han requerit cap tipus d'actuació i, quan n'han necessitada alguna, ha estat fonamentalment preventiva (segelladors o fluoració). El nombre de tractaments conservadors senzills (obturacions) augmenta progressivament amb l'edat, com passa habitualment; es dona la circumstància que als 14 anys ja es fan més obturacions que segellats de fissures. El nombre de tractaments pulpars i extraccions de la dentició definitiva és molt baix, i és menor el nombre d'endodòncies que el d'extraccions, sigui quina sigui l'edat. Es tracta, doncs, d'un perfil assistencial essencialment preventiu.

Els infants atesos a l'atenció primària han requerit un nombre més alt d'extraccions i de tractaments pulpars, la qual cosa reflecteix un ús més habitual d'aquesta xarxa pública per usuaris amb problemes dentals més complexos.

Tractaments especials (per traumatisme o malformació)

Són els tractaments necessaris com a conseqüència de traumatismes o també de malformacions dentàries, entre les quals destaca per la incidència la síndrome d'hipomineralització incisivomolar (MIH). Totes aquestes malalties comparteixen la característica que s'abonen al professional per acte mèdic, perquè és impossible la prevenció a la consulta, si bé és cert que, en el cas de l'MIH, tot i que no se'n pot evitar l'aparició, sí que hi ha mesures que poden paliar l'avanç de les lesions.

Taula 15. Tractaments especials durant 2020

Tractament	Nombre	Malformació	Traumatisme
Corona provisional	2	1	1
Corona definitiva	4	2	2
Endodòncia	87	53	34

Exodòncia per traumatisme	6	4	2
Ferulització	5	0	5
Reimplantament	3	0	3
Gran reconstrucció	344	194	150
Reconstrucció mitjana	515	390	125
Monyó colat	4	2	2
Pern prefabricat intraradicular	21	11	10
Apicoformació	17	9	8
Sutura de teixits	2	0	2
Mantenidor d'espai (dentició definitiva)	3	0	3
TOTAL	1.013	666	347

L'any 2016 es van dur a terme 547 tractaments especials, 239 dels quals a causa de malformacions dentàries i 308 a causa de traumatismes. L'any 2017 se'n van dur a terme 784, dels quals 442 a causa de malformacions i 342 a causa de traumatismes; l'any 2018 es van dur a terme 922 tractaments especials, 488 a causa de malformacions i 434 a causa de traumatismes. L'any 2019 el total va ser de 1.043, dels quals 599 van ser deguts a malformació i 444 a traumatisme, la qual cosa confirma la tendència a l'alça d'aquests tractaments a causa de l'augment significatiu de les malformacions, especialment de l'MIH. El nombre de tractaments especials de l'any 2020 ha estat de 1.013, gairebé igual que el 2019; no obstant això, atesa la disminució del nombre d'infants atesos es pot considerar un augment relatiu i, per tant, s'infereix que es manté la tendència a augmentar que reflecteixen les estadístiques dels darrers anys.

Com passa en tots els anys registrats, els infants amb alguna malformació presenten una mitjana de dents afectades més alt que els que han patit un traumatisme, en el qual el més habitual és l'afectació d'una sola dent (o dues, com a molt).

Pacients que requereixen atenció especial

El Decret 55/2016 estableix que cal tenir en compte la situació especial de les persones amb alguna discapacitat, de conformitat amb l'article 16 de la Llei 5/2003, de 4 d'abril, de salut de les Illes Balears, sobre la necessitat de desenvolupar actuacions específiques per a col·lectius subjectes a un risc més alt per a la salut individual.

A continuació mostrem el nombre de visites ambulatories a pacients especials a l'Hospital General i les que s'han fet a Cirurgia Major Ambulatòria (CMA) de l'Hospital Universitari Son Espases:

Taula 16. Atenció a pacients especials en 2020

Lloc de la visita	Nombre
Visites/tractaments ambulatoris a l'Hospital General	705
Tractats en CMA de Son Espases	93

Cal puntualitzar que, evidentment, hi ha infants amb discapacitat que són capaços de mantenir una actitud adequada per ser tractats en un gabinet odontològic normal i que, d'altra banda, hi ha uns altres —fonamentalment infants de poca edat— que, sense tenir discapacitat alguna, són incapaces de mantenir un nivell d'autocontrol suficient per ser atesos correctament, per la qual cosa es requereix atenció amb sedació o amb anestèsia general.

Si un pacient que requereix assistència hospitalària és de Mallorca, és derivat al Servei d'Odontologia de l'Hospital General, que treballa en col·laboració amb CMA de Son Espases.

Fins fa poc també s'havien de desplaçar a Mallorca els pacients d'Eivissa, però des de final de 2018 s'han habilitat sales d'operacions a l'Hospital Can Misses i d'aleshores ençà aquests pacients no s'han de desplaçar. A Menorca, el dentista del centre de salut reserva una sala d'operacions a l'Hospital Mateu Orfila per atendre-hi els pacients especials. Es pot donar el cas que, segons la gravetat de la patologia de base, algun infant de Menorca o d'Eivissa hagi de ser derivat a l'hospital de referència.

L'impacte de les mesures per prevenir la infecció del SARS-CoV-2 als hospitals ha estat especialment evident en aquest col·lectiu a causa de les restriccions en l'ús de sales d'operacions.

Seguiment econòmic

En l'exercici de 2020, l'activitat dels dentistes privats contractats per a la provisió del PADI va suposar un cost d'1.676.879 €, dels quals 1.622.528 € van correspondre al pagament capitatiu per assistència general i 54.321 € es van destinar a traumatismes i malformacions (conseqüentment, es van pagar per acte mèdic).* En la taula 17 es mostra l'evolució dels costos de l'assistència concertada del PADI des que es van completar totes les cohorts.

* El pagament capitatiu per pacient/any és de 46 € des de 2010.

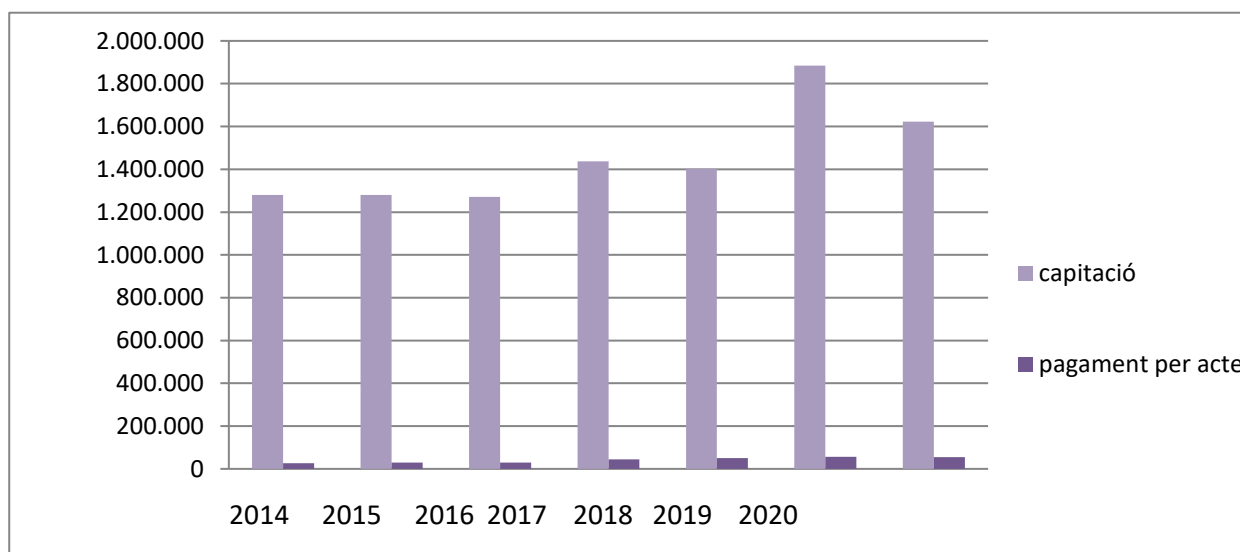
En l'apartat de tractaments especials cal tenir en compte també que l'any 2010 s'hi va afegir la síndrome d'MIH perquè es van prendre en consideració les alegacions dels dentistes en el sentit que n'havia augmentat la incidència i no es podia prevenir amb prevenció primària.

Taula 17. Evolució del cost del PADI 2014-2020

Any	Facturació per assistència general habilitats	Tractaments especials
2014	1.279.766 €	26.318 €
2015	1.280.456 €	29.984 €
2016	1.270.612 €	30.089 €
2017	1.437.178 €	43.731 €
2018	1.403.230 €	50.887 €
2019	1.465.652 €	55.923 €
2020	1.622.558 €	54.321 €

Com s'observa en la taula 17, el cost de l'atenció general ha augmentat de manera progressiva a mesura que s'han incrementat les cohorts, excepte en 2018; això és degut al fet que es quantifica el cost dels habilitats, que l'any 2018 va baixar una mica respecte dels tractats als centres públics. En canvi, el cost dels tractaments especials ha augmentat sempre cada any.

Gràfic 9. Evolució econòmica del PADI de 2015 a 2020



El cost dels tractaments especials constitueix una petita part del total del programa, com s'aprecia en el gràfic 9: l'any 2016 va representar el 2,3 % del cost total del PADI, el 2017 va suposar el 2,9 % a causa d'un considerable augment dels tractaments dentals com a conseqüència de la síndrome MIH, el 2018 va ascendir fins al 3,4 %, el 2019 va ser del 2,8 % i, finalment, l'any 2020 va ser del 3,2 %.

Malgrat l'estabilització del percentatge, es preveu la possibilitat que aquest capítol augmenti significativament en els anys vinents a causa de l'alta incidència d'aquesta malaltia. Segons l'estudi epidemiològic d'abast estatal duit a terme per Bravo i coll. en 2020, la prevalença mitjana de l'MIH a Espanya per a la població de 12 anys és del 12 %.

Conclusions

- L'any 2020 és el setzè de desenvolupament del PADI i el setè en què s'ofereix a tots els infants entre 6 i 15 anys. Durant aquest any han emprat el PADI 35.273 infants i la cobertura del programa ha arribat al 29,8 % de la població diana.
- De cada 100 infants visitats, 85 han estat atesos per dentistes privats concertats i 15 per dentistes de la xarxa pública. El perfil assistencial dels dentistes s'ha inclinat vers tractaments menys conservadors que en els anys anteriors, molt probablement a causa del retard en la petició de cites per la situació de pandèmia.
- El perfil assistencial dels pacients que acudeixen als centres de salut evidencia el predomini dels requeriments de tractaments complexos.
- El percentatge de població infantil atesa ha baixat a totes les illes: s'ha atès menys infants, de totes les edats, i amb el percentatge de tractaments conservadors ha estat menor. El canvi ha estat més evident als centres de titularitat pública.
- A Eivissa, on —igual que en anys anteriors— l'atenció es presta molt majoritàriament als centres públics (8 de cada 10 casos), s'ha passat de tenir el percentatge més alt de població revisada a tenir-ne el percentatge més baix.
- A Menorca s'accedeix al PADI fonamentalment utilitzant els serveis de dentistes privats concertats, en part perquè la relació entre el nombre de dentistes privats i el de dentistes públics és, de bon tros, el més alt de totes les illes.
- El cost de l'assistència concertada ha estat d'1.676.879 €, dels quals 1.622.528 € s'han destinat a l'assistència general (capitació) i 54.321 € a tractaments especials.
- L'any 2020, les necessitats de tractament per traumatismes i malformacions dentals s'han mantingut estables respecte del 2019.
- El PADI ha arribat a la població infantil de tots els municipis de les Illes Balears, però el grau (percentatge) d'ús amb relació a la població de cadascun hi difereix notablement, amb un rang que oscilla del 21 % de Ferreries al 67,13 % d'Artà.
- L'atenció dental infantil ha decaïgut amb motiu de la pandèmia a totes les illes, especialment als centres de titularitat pública.

Annex. Ús del PADI per municipis

Municipi	Població total 6-15 anys	Població atesa sistema privat	Població atesa sistema públic	Població total atesa	Percentatge del total
Alaior	934	318	0	318	34,05
Alaró	602	152	6	158	26,25
Alcúdia	2.196	515	15	530	24,13
Algaida	619	219	1	220	35,54
Andratx	1.212	425	2	427	35,23
Ariany	89	20	2	22	24,72
Artà	858	567	3	570	66,43
Banyalbufar	26	8	0	8	30,77
Binissalem	1.078	296	12	308	28,57
Búger	96	25	2	27	28,13
Bunyola	709	339	2	341	48,10
Calvià	4.849	1.152	77	1.229	25,35
Campanet	246	62	2	64	26,02
Campos	1.236	577	5	582	47,09
Capdepera	1.152	508	2	510	44,27
Castell, es	678	198	1	199	29,35
Ciutadella de Menorca	2.838	1.323	28	1.351	47,60
Consell	497	185	0	185	37,22
Costitx	99	36	0	36	36,36
Deià	36	10	0	10	27,78
Eivissa	5.241	52	1.464	1.516	28,93
Escorca	8	4	0	4	50,00
Esporles	563	205	0	205	36,41
Estellencs	33	11	0	11	33,33
Felanitx	2.034	437	102	539	26,50
Ferrerries	491	106	4	110	22,40
Formentera	990	1	108	109	11,01



Municipi	Població total 6-15 anys	Població atesa sistema privat	Població atesa sistema públic	Població total atesa	Percentatge del total
Fornalutx	49	17	0	17	34,69
Inca	4.175	882	60	942	22,56
Lloret de Vistalegre	149	52	1	53	35,57
Lloseta	748	167	9	176	23,53
Llubí	282	83	1	84	29,79
Llucmajor	4215	1.529	4	1.533	36,37
Manacor	5.228	949	224	1.173	22,44
Mancor de la Vall	189	49	2	51	26,98
Maó	3.109	737	13	750	24,12
Maria de la Salut	247	80	0	80	32,39
Marratxí	4.194	1.279	77	1.356	32,33
Mercadal, es	409	128	0	128	31,30
Migjorn Gran, es	113	44	0	44	38,94
Montuïri	297	107	3	110	37,04
Muro	842	351	12	363	43,11
Palma	41.275	11.046	589	11.635	28,19
Petra	280	76	11	87	31,07
Pobla, sa	1.971	265	118	383	19,43
Pollença	1.606	444	7	451	28,08
Porreres	658	120	19	139	21,12
Puigpunyent	233	69	0	69	29,61
Salines, ses	478	191	5	196	41,00
Sant Antoni de Portmany	2.648	104	578	682	25,76
Sant Joan	232	63	3	66	28,45
Sant Joan de Labritja	506	38	80	118	23,32
Sant Josep de sa Talaia	2.391	61	598	659	27,56
Sant Llorenç des Cardassar	889	426	24	450	50,62
Sant Lluís	600	168	0	168	28,00
Santa Eugènia	166	48	0	48	28,92

Municipi	Població total 6-15 anys	Població atesa sistema privat	Població atesa sistema públic	Població total atesa	Percentatge del total
Santa Eulària des Riu	3.574	219	761	980	27,42
Santa Margalida	1.367	538	18	556	40,67
Santa Maria del Camí	889	337	7	344	38,70
Santanyí	1.130	189	34	223	19,73
Selva	380	105	1	106	27,89
Sencelles	291	76	1	77	26,46
Sineu	453	111	0	111	24,50
Sóller	1.185	582	0	582	49,11
Son Servera	1.296	500	23	523	40,35
Valldemossa	153	37	0	37	24,18
Vilafranca de Bonany	421	119	12	131	31,12
TOTAL	118.728	30.137	5.133	35.270	29,71

